

T.C
YILDIRIM KAYMAKAMLIĐI
MEHMET AKİF ERSOY ANADOLU LİSESİ MÜDÜRLÜĐÜ

2024-2028 STRATEJİK PLANI





*Eğitimidir ki bir milleti ya özgür,
bağımsız, şanlı ve yüce bir toplum halinde yaşatır
ya da onu köleliğe ve yoksulluğa iter.*

Mustafa Kemal ATATÜRK

Okul/Kurum Bilgileri

İli: BURSA		İlçesi: YILDIRIM			
Adres:	Değirmenönü mah. 3. Filiz sok. No:14/2	Coğrafi Konum (link)	40°11'02.4"N 29°10'47.4"E		
Telefon Numarası:	224 3316487	Faks Numarası:	-		
e-Posta Adresi:	767141@meb.k12.tr	Web sayfası adresi:	https://mehmetakifersoy16al.meb.k12.tr/tema/index.php		
Kurum Kodu:	766582	Öğretim Şekli:	Sabahçı		
Okulun Hizmete Giriş Tarihi : 2019		Toplam Çalışan Sayısı	32		
Öğrenci Sayısı:	Kız	281	Öğretmen Sayısı	Kadın	13
	Erkek	181		Erkek	19
	Toplam	462		Toplam	32
Derslik Başına Düşen Öğrenci Sayısı	27,17	Şube Başına Düşen Öğrenci Sayısı	28,87		
Öğretmen Başına Düşen Öğrenci Sayısı	14,43	Şube Başına 30'dan Fazla Öğrencisi Olan Şube Sayısı	1		
Öğrenci Başına Düşen Toplam Gider Miktarı	00 TL	Öğretmenlerin Kurumdaki Ortalama Görev Süresi	3		

SUNUŐ

İnsanın deęerine deęer katan eęitimdir. ıktıęımız bu mukaddes yolda öęrencilerimizin aęın gerekliliklerine uygun, iyiye, doęruya ve gzele ynlendirilerek adım adım ilerlemesi iin nndeki tm engelleri kaldırmak; mmkn ve mevcut btn imkanları sunmak hedefindeyiz.

Srekli geliŐen ve deęiŐen dnyada bu misyona uygun bir eęitim ęretim anlayıŐının srdrlebilmesi iin bu amaca ynelik stratejilerin geliŐtirilip planlanması ve en etkin biimde uygulanması gereklidir.

Okuyan, ęrenen, analiz eden, bilgi ve tecrbe ile donanımını srdren, yeni fikirler ortaya koyan, mevcut fikirleri geliŐtiren, edindięi bilgileri hayatında uygulayan, diline tarihine ve kltrne sahip ıkan bireyler sayesinde amaladıęımız hedeflere ulaŐacaęımızın bilincindeyiz.

Okulumuza ait bu planlamanın yapılmasında emeęi geen btn arkadaŐlarıma teŐekkr ediyor, bu planlamaya uygun hareket edildięi srece btn stratejik hedeflerin gerekleŐtirileceęine itenlikle inanıyor, planın uygulanmasında tm ęretmenlerime baŐarılar diliyorum.

Erdem KORKUT
Okul Mdr

İÇİNDEKİLER

SUNUŞ	4
1. GİRİŞ VE STRATEJİK PLANIN HAZIRLIK SÜRECİ	7
1.1 Strateji Geliştirme Kurulu ve Stratejik Plan Ekibi.....	7
1.2 Planlama Süreci	7
2. DURUM ANALİZİ	9
2.1 Kurumsal Tarihçe	10
2.2 Uygulanmakta Olan Stratejik Planın Değerlendirilmesi.....	11
2.3 Mevzuat Analizi.....	11
2.4 Üst Politika Belgeleri Analizi.....	13
2.5 Faaliyet Alanları ile Ürün/Hizmetlerin Belirlenmesi	14
2.6 Paydaş Analizi	15
2.7 Kuruluş İçi Analiz.....	17
2.7.1 Teşkilat Şeması	17
2.7.2 İnsan Kaynakları	Error! Bookmark not defined.
2.7.3 Teknolojik Düzey.....	21
2.7.4 Mali Kaynaklar	22
2.7.5 İstatistik Veriler.....	24
2.8 Çevre Analizi (PESTLE).....	26
2.9 Güçlü ve Zayıf Yönler ile Fırsatlar ve Tehditler (GZFT) Analizi	27
2.10 Tespit ve İhtiyaçların Belirlenmesi	28
3. GELECEĞE BAKIŞ	31
3.1 Misyon.....	31
3.2 Vizyon	31
3.3 Temel Değerler	32
3.4 Amaç, Hedef ve Performans Göstergesi ile Stratejiler	33
4. MALİYETLENDİRME.....	41
5. İZLEME VE DEĞERLENDİRME	43
EKLER:	44

1.BÖLÜM

GİRİŞ VE STRATEJİK PLANIN HAZIRLIK SÜRECİ

1. GİRİŞ VE STRATEJİK PLANIN HAZIRLIK SÜRECİ

1.1 Strateji Geliştirme Kurulu ve Stratejik Plan Ekibi

Stratejik Planlama çalışmaları, Millî Eğitim Bakanlığı Strateji Geliştirme Başkanlığının 2022-21 Sayılı Genelgesi gereğince başlatılmıştır.

Strateji Geliştirme Kurulu: Okul müdürünün başkanlığında, bir okul müdür yardımcısı, bir öğretmen ve okul/aile birliği başkanı ile bir yönetim kurulu üyesi olmak üzere 5 kişiden oluşan üst kurul kurulur.

Stratejik Plan Ekibi: Okul müdürü tarafından görevlendirilen ve üst kurul üyesi olmayan müdür yardımcısı başkanlığında, belirlenen öğretmenler ve gönüllü velilerden oluşur.

Tablo 1. Strateji Geliştirme Kurulu ve Stratejik Plan Ekibi Tablosu

Strateji Geliştirme Kurulu Bilgileri		Stratejik Plan Ekibi Bilgileri	
Adı Soyadı	Ünvanı	Adı Soyadı	Ünvanı
Erdem KORKUT	Okul Müdürü	Yusuf TÜKENMEZ	Müdür Yrd.
Yusuf Ali AYDIN	Öğretmen	Gündüz ÇEKİCİ	Öğretmen
Oğuzhan COŞKUN	Öğretmen	Arzu TOKGÖZ	Öğretmen
Nimet SOLAK	OAB	Mehmet KARADUMAN	Öğretmen
Ramazan EMİRGÖBEK	Veli	Hazal GÖRCEK	Veli

1.2 Planlama Süreci

2024-2028 dönemi stratejik plan hazırlanma süreci Strateji Geliştirme Kurulu ve Stratejik Plan Ekibi'nin oluşturulması ile başlamıştır. Ekib tarafından oluşturulan çalışma takvimi kapsamında ilk aşamada durum analizi çalışmaları yapılmış ve durum analizi aşamasında, paydaşlarımızın plan sürecine aktif katılımını sağlamak üzere paydaş anketi, toplantı ve görüşmeler yapılmıştır. Durum analizinin ardından geleceğe yönelim bölümüne geçilerek okulumuzun/kurumumuzun amaç, hedef, gösterge ve stratejileri belirlenmiştir. Okulumuz Stratejik Planı izleme ve değerlendirme çalışmalarında 5 yıllık Stratejik Planın izlenmesi ve 1 yıllık gelişim planının izlenmesi olarak ikili bir ayrıma gidilecektir.

Stratejik planın izlenmesinde 6 aylık dönemlerde izleme yapılacak denetim birimleri, il ve ilçe millî eğitim müdürlüğü ve Bakanlık denetim ve kontrollerine hazır halde tutulacaktır.

Yıllık planın uygulanmasında yürütme ekipleri ve eylem sorumlularıyla aylık ilerleme toplantıları yapılacaktır. Toplantıda bir önceki ayda yapılanlar ve bir sonraki ayda yapılacaklar görüşülüp karara bağlanacaktır.

2.BÖLÜM

DURUM ANALİZİ

2. DURUM ANALİZİ

Stratejik planlama sürecinin ilk adımı olan durum analizi, okulumuzun/kurumumuzun “neredeyiz?” sorusuna cevap vermektedir. Okulumuzun/kurumumuzun geleceğe yönelik amaç, hedef ve stratejiler geliştirebilmesi için öncelikle mevcut durumda hangi kaynaklara sahip olduğu ya da hangi yönlerinin eksik olduğu ayrıca, okulumuzun/kurumumuzun kontrolü dışındaki olumlu ya da olumsuz gelişmelerin neler olduğu değerlendirilmiştir. Dolayısıyla bu analiz, okulumuzun/kurumumuzun kendisini ve çevresini daha iyi tanımasına yardımcı olacak ve stratejik planın sonraki aşamalarından daha sağlıklı sonuçlar elde edilmesini sağlayacaktır. Durum analizi bölümünde, aşağıdaki hususlarla ilgili analiz ve değerlendirmeler yapılmıştır;

Durum analizi bölümünde okulumuzun mevcut durumu ortaya konularak neredeyiz sorusuna yanıt bulunmaya çalışılmıştır.

Bu kapsamda okulumuzun kısa tanıtımı, okul künyesi ve temel istatistikleri, paydaş analizi ve görüşleri ile okulumuzun Güçlü Zayıf Fırsat ve Tehditlerinin (GZFT) ele alındığı analize yer verilmiştir

- Kurumsal tarihçe
- Uygulanmakta olan planın değerlendirilmesi
- Mevzuat analizi
- Üst politika belgelerinin analizi
- Faaliyet alanları ile ürün ve hizmetlerin belirlenmesi
- Paydaş analizi
- Kuruluş içi analiz
- Dış çevre analizi (Politik, ekonomik, sosyal, teknolojik, yasal ve çevresel analiz)
- Güçlü ve zayıf yönler ile fırsatlar ve tehditler (GZFT) analizi
- Tespit ve ihtiyaçların belirlenmesi

2.1 Kurumsal Tarihçe

Okulumuz Yıldırım İlçesi Değirmenönü mahallesinde yapılan yeni binada açılmıştır. 2019 yılında eğitim öğretim faaliyetine başlamış olup sonra valilik kararı ile **Bursa Yıldırım Mehmet Akif Ersoy Anadolu Lisesi** adını almıştır.

23/09/2019 tarihinde tarihinde eğitime başlayan okulumuz 2023-2024 Eğitim-Öğretim yılında 462 öğrenci 32 öğretmen ve 1 Müdür Yardımcısı ve Okul Müdürü ile eğitim öğretim faaliyetlerini sürdürmeye devam etmektedir. Okulumuzun norm kadroları belirlenmiş olup bazı birimlerde kadrolar boş bulunmaktadır. Hedef kitlemiz ortaokula devam edecek öğrencilerdir.

2019-2020 Eğitim Öğretim yılında faaliyete geçen okulumuza eksiklikler büyük ölçüde giderilmiş olup okul içi sosyal ve kültürel faaliyetler yapılmaktadır.

2.2 Uygulanmakta Olan Stratejik Planın Değerlendirilmesi

Mevcut stratejik plan okulun açılışıyla birlikte hazırlanmış ve yeni bir binanın avantaj ve dezavantajlarını bir arada bulundurmaktadır. Yeni bir bina olması dolayısıyla yeni ve eksikleri bazı birimlerde az iken bazı birimlerde eksiklikler söz konusudur. Zamanla bu konulara eğilmeye ihtiyaç duyurmuştur.

- Mevcut çevre koşulları ile beklenen ekonomik ve sosyal koşulların değişeceği göz önünde bulundurularak yeni hazırlanan stratejik plan arasında önemli değişiklikler olacaktır. Bölge il içinden yeni yapılaşmalar ve il dışından da diğer sebepler sonucu göç almaya devam etmektedir.
- Mevcut stratejik planda temel ihtiyaçlara yönelmiş yeni planda ise temel problemlerin giderilmesi konusunda aşama kaydedildiği için sosyal, kültürel, sanatsal ve spor faaliyetlerine yönelmenin ayrıca akademik başarının hedeflenmesinin doğru olacağı kanaatine varılmıştır.

Uygulanmakta olan stratejik planın değerlendirilmesi sonucu hedef ve performans göstergelerinde hedeflenen sonuçlara ulaşılamaması durumunda ise;

- Hedeflerle mevcut koşulların uyumu ve altyapının buna ne kadar hizmet ettiği değerlendirildiğinde kurslar, eğitimler, çalışmalar ile hedefe giden çalışmaların desteklenebileceği görülmektedir.
- Çevre koşulları ve bina fiziki şartları hedeflere ulaşmada barındırdığı atölye, işlik ve laboratuvarlarla kolaylıklar sağlarken spor alanlarının kısıtlılığı ise dezavantaj barındırmaktadır. Fakat bu durum çevredeki mevcut imkanlar kullanılarak aşılmaya çalışılacak.

Mehmet Akif Ersoy Anadolu Lisesi 2019-2024 Stratejik Planı, 18 Eylül 2018 tarihli ve 2018/16 sayılı Genelge yayımlanana 4 yıl boyunca uygulanmış, öngördüğümüz hedeflerin Analizi” bölümü, İl ve İlçe Milli Eğitim Müdürlüğümüzün Stratejik Planları ile uyumludur. Hedeflerin gerçekçi, somut ve güncel ifade edilmesi bakımından Ortaokula özgü göstergeler de yer almaktadır. Ancak Bakanlık, İl ve İlçe stratejik planları ile okul/kurum stratejik planlarının “Geleceğe Yönelim” bölümü, başlıklar itibariyle aynı olsa da göstergelerin ifade edilişi bakımından planlar arasında bütünlük bulunmamaktadır. Yeni plan döneminde Bakanlık, İl, İlçe ve Okul/Kurum Stratejik Planlarının özellikle “Geleceğe Bakış” bölümlerinin birbirine uyumlu olarak hazırlanması önemlidir.

2.3 Mevzuat Analizi

Mehmet Akif Ersoy Anadolu Lisesi, İl ve İlçe Milli Eğitim Müdürlüğümüzün tabi olduğu tüm yasal yükümlülüklere uymakla mükelleftir. Bunların dışında Ortaokul düzeyinde yükümlülük arz eden mevzuat, Tablo 1’de ayrıca gösterilmiştir.

Tablo 1 Mevzuat Analizi

Yasal Yükümlülük	Dayanak	Tespitler	İhtiyaçlar
<ul style="list-style-type: none">Okulumuz “Dayanak” başlığı altında sıralanan Kanun, Kanun Hükmünde Kararname, Tüzük, Genelge ve Yönetmeliklerdeki ilgili hükümleri yerine getirmek“Eğitim-öğretim hizmetleri, insan kaynaklarının gelişimi, halkla ilişkiler, stratejik plan hazırlama, stratejik plan izleme-değerlendirme süreci iş ve işlemleri” faaliyetlerini yürütmek.Resmi kurum ve kuruluşlar, sivil toplum kuruluşları ve özel sektörle mevzuat hükümlerine aykırı olmamak ve faaliyet alanlarını kapsamak koşuluyla protokoller ve diğer işbirliği çalışmalarını yürütmekOrtaokul öğrencilerinin okula kayıt, sınıf geçme, devam-devamsızlık, sosyal sorumluluk çalışmaları vb. iş ve işlemleri	<ul style="list-style-type: none">T.C. Anayasası1739 Sayılı Millî Eğitim Temel Kanunu652 Sayılı MEB Teşkilat ve Görevleri Hakkındaki Kanun Hükmünde Kararname222 Sayılı Millî Eğitim Temel Kanunu (Kabul No: 5.1.1961, RG: 12.01.1961 / 10705-Son Ek ve Değişiklikler: Kanun No: 12.11.2003/ 5002, RG: 21.11.2003657 Sayılı Devlet Memurları Kanunu5442 Sayılı İl İdaresi Kanunu3308 Sayılı Mesleki Eğitim Kanunu439 Sayılı Ek Ders Kanunu4306 Sayılı Zorunlu İlköğretim ve Eğitim Kanunu5018 sayılı Kamu Mali Yönetimi ve Kontrol KanunuMEB Personel Mevzuat BülteniTaşıma Yoluyla Eğitime Erişim YönetmeliğiMEB Millî Eğitim Müdürlükleri Yönetmeliği (22175 Sayılı RG Yayınlanan)Millî Eğitim Bakanlığı Rehberlik ve Psikolojik Danışma Hizmetleri Yönetmeliği04.12.2012/202358 Sayı İl İlçe MEM’nün Teşkilatlanması 43 Nolu Genelge26 Şubat 2018 tarihinde yayımlanan Kamu İdarelerinde Stratejik Planlamaya İlişkin Usul ve Esaslar Hakkındaki YönetmelikOkul Öncesi Eğitim ve İlköğretim Kurumları YönetmeliğiSosyal Etkinlikler YönetmeliğiMEB Eğitim Kurulları ve Zümreleri Yönergesi	<ul style="list-style-type: none">Müdürlüğümüzün hizmetlerini mevzuattaki hükümlere uygun olarak yürütmektedir.Diğer kurumlarla işbirliği gerektiren çalışmalarda, gerek tabi olduğumuz mevzuat gerekse diğer kurumların mevzuatları arasında uyumsuzluk ortaya çıkabilmektedir.Tabi olduğumuz mevzuatın kapsamı, Müdürlüğümüzün yetkilerini çeşitlendirmekle birlikte sınırlamaktadır.Kurumsal kültürümüz, mevzuatta sık yaşanan değişikliklere hazırlıklı olmasına rağmen öğrenci ve velilerimizden oluşan paydaşlarımız, yeni ve farklı çalışmalara uyuma direnç göstermektedir.Mevzuat itibarıyla öğrenci velilerinin eğitim faaliyetlerine müdahale alanını sınırlandıran herhangi bir mekanizma bulunmamaktadır.	<ul style="list-style-type: none">Diğer kurumlarla işbirliğinde, yetki alanının genişletilmesiMevzuat itibarıyla Okul Müdürlerinin yetkilerinin artırılmasıEğitim uygulamaları konusunda ulusal düzeyde tanıtım çalışmaları yaparak öğrenci ve velilerinin bilgilendirilmesiMevzuatta ihtiyaç duyulan değişikliklerde “yenileme” çalışmaları yerine “güncelleme” çalışmalarına yer verilmesiÖğrenci velilerinin eğitim faaliyetlerine müdahale alanlarının sınırlandırılması için yasal tedbirlerin alınmasıMevzuatın, çalışanların kendilerini güvende hissedebileceği şekilde yeniden düzenlenmesi

2.4 Üst Politika Belgeleri Analizi

Üst Politika Belgesi	İlgili Bölüm/Referans	Verilen Görev/İhtiyaçlar
5018 sayılı Kamu Mali Yönetimi ve Kontrol Kanunu	<ul style="list-style-type: none"> • 9. Madde, • 41. Madde 	Kurum Faaliyetlerinde bütçenin etkin ve verimli kullanımı Stratejik Plan Hazırlama İzleme ve Değerlendirme Çalışmaları
30344 sayılı Kamu İdarelerinde Stratejik Plan Hazırlamaya İlişkin Usul ve Esaslar Hakkında Yönetmelik (26 Şubat 2018)	Tümü	5 yıllık hedefleri içeren Stratejik Plan hazırlanması
2019-2021 Orta Vadeli Program	Tümü	Bütçe çalışmaları
MEB 11. Kalkınma Planı Politika Önerileri	Önerilen politikalar	Hedef ve stratejilerin belirlenmesi
MEB Kalite Çerçevesi	Tümü	Hedef ve stratejilerin belirlenmesi
MEB 2018 Bütçe Yılı Sunuşu	Tümü	Bütçe çalışmaları
2017-2023 Öğretmen Strateji Belgesi	Tümü	Hedef ve stratejilerin belirlenmesi
OECD 2018 Raporu	Türkiye verileri	Stratejilerin belirlenmesi
2017-2018 MEB İstatistikleri	Örgün Eğitim İstatistikleri	Hedef ve göstergelerin belirlenmesi
Kamu İdareleri İçin Stratejik Plan Hazırlama Kılavuzu (26 Şubat 2018)	Tümü	5 yıllık hedefleri içeren Stratejik Plan hazırlanması
2018/16 sayılı Genelge, 2019-2023 Stratejik Plan Hazırlık Çalışmaları (18 Eylül 2018)	Tümü	2019-2023 Stratejik Planının Hazırlanması
MEB 2019-2023 Stratejik Plan Hazırlık Programı (18 Eylül 2018)	Tümü	2019-2023 Stratejik Planı Hazırlama Takvimi
MEB 2019-2023 Stratejik Planı	Tümü	MEB Politikaları Konusunda Taşra Teşkilatına Rehberlik
Kamu İdarelerince Hazırlanacak Performans Programları Hakkında Yönetmelik	Tümü	5 yıllık kurumsal hedeflerin her bir mali yıl için ifade edilmesi
Kamu İdarelerince Hazırlanacak Faaliyet Raporu Hakkında Yönetmelik	Tümü	Her bir mali yıl için belirlenen hedeflerin gerçekleştirme durumlarının tespiti, raporlanması
Bursa İl Millî Eğitim Müdürlüğü 2019-2023 Stratejik Planı	Tümü	Amaç, hedef, gösterge ve stratejilerin belirlenmesi
Yıldırım İlçe Millî Eğitim Müdürlüğü 2019-2023 Stratejik Planı	Tümü	Amaç, hedef, gösterge ve stratejilerin belirlenmesi

2.5 Faaliyet Alanları ile Ürün/Hizmetlerin Belirlenmesi

Faaliyet Alanı	Ürün/Hizmetler
A- Eğitim-Öğretim Hizmetleri	<ol style="list-style-type: none">1. Eğitim-öğretim iş ve işlemleri2. Ders Dışı Faaliyet İş ve İşlemleri3. Özel Eğitim Hizmetleri4. Kurum Teknolojik Altyapı Hizmetleri5. Anma ve Kutlama Programlarının Yürütülmesi6. Sosyal, Kültürel, Sportif Etkinlikler7. Öğrenci İşleri (kayıt, nakil, ders programları vb.)8. Zümre Toplantılarının Planlanması ve Yürütülmesi
B- Stratejik Planlama, Araştırma-Geliştirme	<ol style="list-style-type: none">1. Stratejik Planlama İşlemleri2. İhtiyaç Analizleri3. Eğitime İlişkin Verilerin Kayıtlanması4. Araştırma-Geliştirme Çalışmaları5. Projeler Koordinasyon6. Eğitimde Kalite Yönetimi Sistemi (EKYS) İşlemleri
C- İnsan Kaynaklarının Gelişimi	<ol style="list-style-type: none">1. Personel Özlük İşlemleri2. Norm Kadro İşlemleri3. Hizmetiçi Eğitim Faaliyetleri
D- Fiziki ve Mali Destek	<ol style="list-style-type: none">1. Okul Güvenliğinin Sağlanması2. Ders Kitaplarının Dağıtımı3. Taşınır Mal İşlemleri4. Taşınmaz Eğitim İşlemleri5. Temizlik, Güvenlik, Isıtma, Aydınlatma Hizmetleri6. Evrak Kabul, Yönlendirme ve Dağıtım İşlemleri7. Arşiv Hizmetleri8. Sivil Savunma İşlemleri
E-Denetim ve Rehberlik	<ol style="list-style-type: none">1. Okul/Kurumların Teftiş ve Denetimi2. Öğretmenlere Rehberlik ve İşbaşında Yetiştirme Hizmetleri3. Ön İnceleme, İnceleme ve Soruşturma Hizmetleri
F-Halkla İlişkiler	<ol style="list-style-type: none">1. Bilgi Edinme Başvurularının Cevaplanması2. Protokol İş ve İşlemleri3. Basın, Halk ve Ziyaretçilerle İlişkiler4. Okul-Aile İşbirliği

2.6 Paydaş Analizi

Kurumumuzun faaliyet alanları dikkate alınarak, kurumumuzun faaliyetlerinden yararlanan, faaliyetlerden doğrudan/dolaylı ve olumlu/olumsuz etkilenen veya kurumumuzun faaliyetlerini etkileyen paydaşlar (kişi, grup veya kurumlar) tespit edilmiştir.

Tablo 4. Paydaş Sınıflandırma ve Önceliklendirme Tablosu

Paydaşların Tespiti

Tablo 4 Paydaş Tablosu

Paydaş Adı	İç Paydaş	Dış Paydaş
Bursa İl Milli Eğitim Müdürlüğü		√
Yıldırım Kaymakamlığı		√
Yıldırım İlçe Milli Eğitim Müdürlüğü		√
Okul Müdürümüz	√	
Öğretmenlerimiz	√	
Öğrencilerimiz	√	
Velilerimiz	√	
Personelimiz	√	
Vakıflar		√
İlçe Emniyet Amirliği		√
İlçe Toplum Sağlığı Merkezi		√
Taşınmalı Eğitim Görevlileri		√
Diğer Eğitim Kurumları		√
Özel Sektör		√
Sivil Toplum Kuruluşları		√
İlçe Belediye Başkanlığı		√
Diğer Kurum ve Kuruluşlar		√

Paydaşların Önceliklendirilmesi

Paydaşların önceliklendirilmesi; Kamu İdareleri İçin Stratejik Plan Hazırlama Kılavuzunda (26 Şubat 2018) belirtilen Paydaş Etki/Önem Matrisi tablosundan (Tablo 7) yararlanılmıştır.

Tablo 5 Paydaşların Önceliklendirilmesi

Paydaş Adı	İç Paydaş	Dış Paydaş	Önem Derecesi	Etki Derecesi	Önceliği
Bursa İl Milli Eğitim Müdürlüğü		√	5	5	5
Yıldırım Kaymakamlığı		√	5	5	5
Yıldırım İlçe Milli Eğitim Müdürlüğü		√	5	5	5
Okul Müdürümüz	√		5	5	5
Öğretmenlerimiz	√		5	5	5
Öğrencilerimiz	√		5	5	5
Velilerimiz	√		5	5	5
Personelimiz	√		5	5	5
Vakıflar		√	4	4	4
İlçe Emniyet Amirliği		√	3	3	3
İlçe Toplum Sağlığı Merkezi		√	3	3	3
Taşınmalı Eğitim Görevlileri		√	3	3	3
Diğer Eğitim Kurumları		√	2	2	2
Özel Sektör		√	2	2	2

Sivil Toplum Kuruluşları		√	2	2	2
İlçe Belediye Başkanlığı		√	3	3	3
Diğer Kurum ve Kuruluşlar		√	2	2	2
Önem Derecesi: 1, 2, 3 gözet; 4,5 birlikte çalış					
Etki Derecesi: 1, 2, 3 İzle; 4, 5 bilgilendir					
Önceliği: 5=Tam; 4=Çok; 3=Orta; 2=Az; 1=Hiç					

Paydaşların Değerlendirilmesi

Paydaş Analizi kapsamında Stratejik Plan Hazırlama Ekibi; okulumuzun sunduğu ürün/hizmetlerinin hangi paydaşlarla ilgili olduğu, paydaşların ürün/hizmetlere ne şekilde etki ettiği ve paydaş beklentilerinin neler olduğu gibi durumları değerlendirerek Paydaş Ürün/Hizmet Matrisi hazırlamıştır.

Tablo 6 Paydaş-Ürün/Hizmet Matrisi

	Ürün/Hizmet Numarası	İİ MEM	Kavramakamlık	İlçe MEM	Okul Müdürümüz	Öğretmenler	Öğrenciler	Veliler	Personel	Vakıflar	İlçe Emniyet Amirliği	İlçe Toplum Sağlığı Merkezi	Taşınmalı Eğitim Kurumları	Diğer Eğitim Kurumları	Özel Sektör	Sivil Toplum Kuruluşları	İlçe Belediye Başkanlığı	Diğer Kurum ve Kuruluşlar	
A -Eğitim Öğretim Faaliyetleri	1			√	√	√					√	√		√	√	√	√	√	
	2			√	√	√													
	3			√	√	√	√												
	4			√	√	√	√												
	5		√	√	√	√	√	√										√	
	6			√	√	√	√	√											
	7			√	√	√	√	√											
	8			√	√	√	√	√											
B-Strateji Geliştirme, Ar-Ge Faaliyetleri	1			√	√	√			√										
	2			√	√	√													
	3			√	√	√													
	4			√	√	√													
	5			√	√	√													
	6			√	√	√													
C-İnsan Kaynakları Gelişimi	1	√	√	√	√	√			√		√								
	2	√	√	√	√	√			√										
	3	√	√	√	√	√			√										
D-Fiziki ve Mali Destek	1			√	√	√	√		√		√								
	2			√	√	√	√		√										
	3			√	√	√	√		√										
	4			√	√	√	√		√										
	5			√	√	√	√		√		√	√					√		
	6			√	√	√	√		√										
	7			√	√	√	√		√										
	8			√	√	√	√		√		√	√							
E-Denetim ve Rehberlik	1	√	√	√	√	√			√										
	2	√	√	√	√	√			√										
	3	√	√	√	√	√			√										
F-Halkla İlişkiler	1			√	√	√		√											
	2	√	√	√	√	√													
	3			√	√	√		√		√									
	4			√	√	√	√		√										

Paydaş Görüşlerinin Alınması ve Değerlendirilmesi

Stratejik Plan “Durum Analizi” çalışmaları kapsamında paydaşlarımızla bir dizi çalışma yapılarak dilek, öneri ve beklentileri alınmıştır. İlçe Milli Eğitim Müdürlüğü yöneticileri, diğer

eđitim kurumlarının yneticileri gibi dıř paydařlarımızdan mlakat yntemiyle; đrenci, đretmen, veli, ynetici ve personelden oluřan i paydařlarımızdan ise toplantı ve anket yntemleri ile grřleri alınmıřtır. Kurumumuz i paydařlarına ynelik yaptığımız paydař anketine 100 đrenci, 50 veli, 38 đretmen, 1 ynetici ve 2 personel katılım sađlamıřtır.

Tablo 7 Paydař Grřlerinin Alınmasına İliřkin alıřmalar

Paydař Adı	Yntem	Sorumlu	alıřma Tarihi	Raporlama ve Deđerlendirme Sorumlusu
İle MEM Yneticileri	Mlakat, Toplantı	Strateji Geliřtirme Kurulu Břk.	22.10.2018	S. P. Hazırlama Ekibi
Diđer Eđitim Kurumu Yneticileri	Mlakat	Strateji Geliřtirme Kurulu Břk.	23-24.10.2018	S. P. Hazırlama Ekibi
đretmenlerimiz	Anket, Toplantı	S. P. Hazırlama Ekibi	25-30.10.2018	S. P. Hazırlama Ekibi
đrencilerimiz	Anket	S. P. Hazırlama Ekibi	25-30.10.2018	S. P. Hazırlama Ekibi
Velilerimiz	Anket	S. P. Hazırlama Ekibi	25-30.10.2018	S. P. Hazırlama Ekibi
Personelimiz	Anket, Toplantı	S. P. Hazırlama Ekibi	25-30.10.2018	S. P. Hazırlama Ekibi
Yneticilerimiz	Anket, Toplantı	S. P. Hazırlama Ekibi	25-30.10.2018	S. P. Hazırlama Ekibi

2.7 Kuruluř İi Analiz

Okulumuzun faaliyet alanlarına iliřkin hizmetler, kurumumuzdaki tm alıřanlar tarafından iřbirliđi ve koordinasyon ierisinde yrtlmektedir. Yneticilerimiz, eđitim faaliyetleri ile ilgili herhangi bir sorun yařandığında veya bir ihtiyaın projelendirilerek zlmesi gerektiğinde, srecin her ařamasında đretmenlerimizin ve personelimizin grř ve nerilerine bařvurmaktadır. İletiliřim yntemleri ođunlukla yz yze toplantı ve bireysel grřmeler řeklinde olmakla birlikte, resmi yazıřma sistemi olan DYS de etkin kullanılmaktadır. Kurumumuzun resmi internet sitesi ve kurumsal elektronik posta adresimiz aktif olarak kullanılmaktadır.

đretmenlerimizin her biri, kiřisel ve mesleki aıdan farklı yeterliliklere sahiptir. Sunulan hizmetin trne ve niteliđine gre, kurum ii grevlendirmeler mesleki yeterliliđe gre řekillendirilmektedir. Yneticiler tarafından, đretmenlerimize eđitim faaliyetlerinde yeteri kadar serbestlik alanı bırakılmaktadır. Bu durum, đretmenlerimizin daha verimli olmasını ve kendilerini gvende hissetmelerini sađlamaktadır.

Hizmetlerimiz, tm paydařlarımızın eriřebileceđi řeffaf bir řekilde sunulmaktadır. đrenci velilerimizin eđitim faaliyetlerine mmkn olduđu kadar aktif katılımları sađlanmaktadır. Ancak kadın velilerimizin faaliyetlere katılımı daha fazladır. Bu durum, okulumuz tarafından avantaja dnřtrlerek velilerimizin bilgi ve becerilerinden st dzeyde faydalanabileceđimiz bir organizasyon sistemi oluřturulmuřtur.

2.7.1 Teřkilat řeması

Tablo 8 Okul Ynetici ve alıřan Sayısı

YNETİCİ VE ALIřAN SAYILARI				
	Mdr	Mdr Yardımcısı	đretmen	Hizmetli
Norm	1	1	32	4
Mevcut	1	1	32	4

Tablo 9 đretmen, đrenci, Derslik Sayıları

SIRA	đRENCİ-đRETMEN-DERSLİK BİLGİLERİ	SAYI
1	đrenci Sayısı	46
2	đretmen Sayısı	30
3	Derslik Sayısı	17
4	Derslik Bařına Dřen đrenci Sayısı	27,2
5	đretmen Bařına Dřen đrenci Sayısı	14,4
đrenci sayıları virglden sonra yuvarlanmıřtır.		

2.7.2 İnsan Kaynakları

Tablo 10 Branş Bazında Öğretmen Norm, Mevcut, İhtiyaç Sayıları

Sıra	Branş	Norm	Mevcut	İhtiyaç
1	Matematik Öğretmeni	4	4	-
2	İngilizce Öğretmeni	4	4	-
3	Biyoloji	2	2	-
4	Tarih	1	1	-
5	Edebiyat	7	7	-
6	Felsefe	1	1	-
7	Beden Eğitimi Öğretmeni	2	2	-
8	Resim Öğretmeni	1	1	-
9	Müzik Öğretmeni	2	2	-
10	Fizik	1	1	-
11	Din Kültürü ve Ahlak Bilgisi	2	2	-
12	Coğrafya	1	1	-
13	Kimya	1	1	-
14	Rehberlik	1	1	-

Tablo 11 Yardımcı Personel/Destek Personeli Sayısı

Sıra	Branş	Norm	Mevcut	İhtiyaç
1	Memur	-	-	-
2	Destek Personeli	4	4	0
3	Güvenlik Görevlisi	0	0	1

Tablo 6. İdari Personelin Hizmet Süresine İlişkin Bilgiler

Hizmet Süreleri	2019-2024 Yılları İtibarıyla	
	Kişi Sayısı	%
1-4 Yıl	-	-
5-6 Yıl	-	-
7-10 Yıl	-	-
10.....Üzeri	2	100

Tablo 7. Öğretmenlerin Hizmet Süreleri (Yıl İtibarıyla)

Hizmet Süreleri	Kadın	Erkek	Hizmet Yılı	Toplam
1-3 Yıl	2	3	3	5
4-6 Yıl	3	3	5	6
7-10 Yıl	5	2	9	7
11-15 Yıl	2	2	12	4
16-20	-	2	17	2
20 ve üzeri	1	1	25	2

Tablo 8. Kurumdaki Mevcut Hizmetli/ Memur Sayısı

	Görevi	Erkek	Kadın	Eğitim Durumu	Hizmet Yılı	Toplam
1	Memur	-	-			
2	Hizmetli	-	4			4
3					

Tablo 9. Okul/kurum Rehberlik Hizmetleri

Mevcut Kapasite				Mevcut Kapasite Kullanımı ve Performans					
Psikolojik Danışman Norm Sayısı	Görev Yapan Psikolojik Danışman Sayısı	İhtiyaç Duyulan Psikolojik Danışman Sayısı	Görüşme Odası Sayısı	Danışmanlık Hizmeti Alan			Rehberlik Hizmetleri ile İlgili Düzenlenen Eğitim/Paylaşım Toplantısı vb. Faaliyet Sayısı		
				Öğrenci Sayısı	Öğretmen Sayısı	Veli Sayısı	Öğretmenlere Yönelik	Öğrencilere Yönelik	Velilere Yönelik
1	1	-	1	462	32	898	3	7	2

2.7.3 Teknolojik Düzey

Okulumuzun teknolojik altyapısı ve teknolojiyi kullanabilme düzeyine ilişkin analizi yapılmıştır.

Tablo 10. Teknolojik Araç-Gereç Durumu

Teknoloji ve Bilişim Altyapısı	
Etkileşimli akıllı tahta sayısı	24
Tablet sayısı	-
İnternet altyapısı	Var
Bilgisayar/bilişim teknolojileri sınıfı/laboratuarı sayısı	1
Fotokopi makinesi sayısı	2
DYS kullanımı	Var
Bilişim Teknolojileri/Bilişim Teknolojileri Rehber Öğretmeni sayısı	1
Elektronik dilek, istek, öneri sisteminin kullanımı	-
EBA'ya kayıtlı öğretmen sayısı	38
SMS bilgilendirme sistemi kullanımı	Var
MEB tarafından sağlanan resmi internet sitesinin kullanımı	Var
Resmi elektronik posta adresinin kullanımı	Var
Kurumsal istatistik elde etme sistemi kullanımı	-

Tablo 11. Fiziki Mekân Durumu

Fiziki Mekân	Var	Yok	Adedi	İhtiyaç
Öğretmen Çalışma Odası	X		1	-
Ekipman Odası	X		1	-
Kütüphane	X		1	-
Rehberlik Servisi	X		1	-
Resim Odası	X		1	-
Müzik Odası		X		1
Çok Amaçlı Salon	X		1	-
Spor Salonu		X		-

Donanım ve Teknolojik Kaynaklarımız

Teknolojik kaynaklar başta olmak üzere okulumuzda bulunan çalışır durumdaki donanım malzemesine ilişkin bilgiye alttaki tabloda yer verilmiştir.

Teknolojik Kaynaklar Tablosu

Akıllı Tahta Sayısı	24	TV Sayısı	0
Masaüstü Bilgisayar Sayısı	19	Yazıcı Sayısı	7
Taşınabilir Bilgisayar Sayısı	2	Fotokopi Makinası Sayısı	1
Projeksiyon Sayısı	1	İnternet Bağlantı Hızı	16 Mbps

2.7.4 Mali Kaynaklar

Okul/Kurumun mali kaynak analizi aşağıda belirtilmiştir.

Tablo 12. Kaynak Tablosu

Kaynaklar	2023	2024	2025	2026	2027	2028
Genel Bütçe	100000	150000	200000	250000	300000	350000
Okul Aile Birliği	20000	30000	40000	50000	60000	70000
Özel İdare						
Kira Gelirleri	70000	90000	120000	150000	180000	210000
Döner Sermaye						
Dış Kaynak/Projeler						
Diğer						
TOPLAM	190000	270000	360000	450000	540000	630000

Tablo 13. Gelir-Gider Tablosu

YILLAR	2021		2022		2023	
HARCAMA KALEMLERİ	GELİR	GİDER	GELİR	GİDER	GELİR	GİDER
Temizlik		30000		37000		48000
Küçük Onarım		7000		9000		8000
Bilgisayar Harcamaları		-		-		-
Büro Makinaları Harcamaları		2000		3000		6000
Telefon	45000	-	55000	-	70000	-
Sosyal Faaliyetler		1000		2000		2000
Kırtasiye		2000		4000		6000
GENEL TOPLAM						

2.7.5 İstatistiki Veriler

Okul Künyesi

Okulumuzun temel girdilerine ilişkin bilgiler altta yer alan okul künyesine ilişkin tabloda yer almaktadır.

Temel Bilgiler Tablosu- Okul Künyesi

İli: BURSA		İlçesi: YILDIRIM			
Adres:	Değirmenönü mah. 3. Filiz sok. No:14/2	Coğrafi Konum (link)	40°11'02.4"N 29°10'47.4"E		
Telefon Numarası:	224 3316487	Faks Numarası:	-		
e-Posta Adresi:	766582@meb.k12.tr	Web sayfası adresi:	http://mehmetakifersoyortaokulu.meb.k12.tr/		
Kurum Kodu:	766582	Öğretim Şekli:	Öğlenci		
Okulun Hizmete Giriş Tarihi : 2019		Toplam Çalışan Sayısı	45		
Öğrenci Sayısı:	Kız	206	Öğretmen Sayısı	Kadın	31
	Erkek	302		Erkek	10
	Toplam	508		Toplam	41
Derslik Başına Düşen Öğrenci Sayısı	21,16	Şube Başına Düşen Öğrenci Sayısı	21,66		
Öğretmen Başına Düşen Öğrenci Sayısı	12,39	Şube Başına 30'dan Fazla Öğrencisi Olan Şube Sayısı	1		
Öğrenci Başına Düşen Toplam Gider Miktarı	00 TL	Öğretmenlerin Kurumdaki Ortalama Görev Süresi	3		

Okulumuz Bina ve Alanları

Okulumuzun binası ile açık ve kapalı alanlarına ilişkin temel bilgiler altta yer almaktadır.

Okul Bölümleri		Özel Alanlar	Var	Yok
Okul Kat Sayısı	Zemin + 4	Çok Amaçlı Salon	X	
Derslik Sayısı	24	Çok Amaçlı Saha		X
Derslik Alanları (m2)	50	Kütüphane	X	

Kullanılan Derslik Sayısı	19	Fen Laboratuvarı	X	
Şube Sayısı	19	Bilgisayar Laboratuvarı	X	
İdari Odaların Alanı (m2)	40	İş Atölyesi	X	
Öğretmenler Odası (m2)	58	Beceri Atölyesi	X	
Okul Oturum Alanı (m2)	745.60	Pansiyon		X
Okul Bahçesi (Açık Alan)(m2)	1650			
Okul Kapalı Alan (m2)	4145			
Sanatsal, bilimsel ve sportif amaçlı toplam alan (m ²)	1500			
Kantin (m2)	16,00			
Tuvalet Sayısı	36			

Sınıf ve Öğrenci Bilgileri

Okulumuzda yer alan sınıfların öğrenci sayıları alttaki tabloda verilmiştir.

SINIFI	Kız	Erkek	Toplam	SINIFI	Kız	Erkek	Toplam
9/A	17	13	30	10/A	14	15	29
9/B	19	11	30	10/B	14	12	26
9/C	21	11	32	11/A	21	6	27
9/D	18	12	30	11/B	21	9	30
9/E	20	10	30	12/A	7	7	14
9/F	15	17	32	12/B	25	5	30
9/G	14	15	29	12/C	21	12	33
9/H	17	13	30				
9/İ	17	13	30				

2.8 Çevre Analizi (PESTLE)

Çevre analiziyle okul/kurum üzerinde etkili olan veya olabilecek politik, ekonomik, sosyo-kültürel, teknolojik, yasal çevresel dış etkenlerin tespit edilmesi amaçlanmıştır.

Tablo 14 PESTLE Analiz Tablosu

Politik-Yasal etkenler	Ekonomik etkenler
<ul style="list-style-type: none">• Kalkınma Planı ve Orta Vadeli Program,• Bakanlık, il ve ilçe stratejik planlarının incelenmesi,• Yasal yükümlülüklerin belirlenmesi,• Oluşturulması gereken kurul ve komisyonlar,• Okul/kurum çevresindeki politik durum.	<ul style="list-style-type: none">• Okul/kurumun bulunduğu çevrenin genel gelir durumu,• İş kapasitesi,• Okul/kurumun gelirini arttırıcı unsurlar,• Okul/kurumun giderlerini arttıran unsurlar,• Tasarruf sağlama imkânları,• İşsizlik durumu,• Mal-ürün ve hizmet satın alma imkânları,• Kullanılabilir bütçe
Sosyokültürel etkenler	Teknolojik etkenler
<ul style="list-style-type: none">• Kariyer beklentileri,• Ailelerin ve öğrencilerin bilinçlenmeleri,• Aile yapısındaki değişimler (geniş aileden çekirdek aileye geçiş, erken yaşta evlenme vs.),• Nüfus artışı,• Göç,• Nüfusun yaş gruplarına göre dağılımı,• Hayat beklentilerindeki değişimler (Hızlı para kazanma hırısı, lüks yaşama düşkünlük, kırsal alanda kentsel yaşam),• Beslenme alışkanlıkları,• Değerler, mesleki etik kuralları vb.	<ul style="list-style-type: none">• Okul/kurumun teknoloji kullanım durumu• e- Devlet uygulamaları,• Dijital Platformlar üzerinden uzaktan eğitim imkânları,• Okul/kurumun sahip olmadığı teknolojik araçlar• Personelin ve öğrencilerin teknoloji kullanım kapasiteleri,• Personelin ve öğrencilerin sahip olduğu teknolojik araçlar,• Teknoloji alanındaki gelişmeler• Teknolojinin eğitimde kullanımı
Çevresel Etkenler	
<ul style="list-style-type: none">• Hava ve su kirlenmesi,• Toprak yapısı,• Bitki örtüsü,• Doğal kaynakların korunması için yapılan çalışmalar,• Çevrede yoğunluk gösteren hastalıklar,• Doğal afetler (deprem kuşağında bulunma, Covid 19, kene vakaları vb.)	

2.9 Güçlü ve Zayıf Yönler ile Fırsatlar ve Tehditler (GZFT) Analizi

Okul/kurumun güçlü ve zayıf yönleri ile okul/kurum dışında oluşabilecek fırsatlar ve tehditler belirlenmiştir.

Tablo 15 GZFT Analizi

GÜÇLÜ YÖNLERİMİZ

Öğrenciler	Her sınıfta başarılı azimli ve çalışkan öğrencilerin bulunması
	Öğrenci öğretmen ilişkilerinin genelge sağlıklı bir şekilde sürdürülmesi
	Öğrenmeye gelişime ve değişime açık öğrencilerin bulunması
Çalışanlar	Çalışanların büyük çoğunluğunun genç ve dinamik bireylerden oluşması
	Yöneticilerin genç ve dinamik olması
	Çalışanların görüş ve önerilerinin yönetimce alınıyor olması
Veliler	Okulla yakından ilgilenen velilerin bulunması
	Hedef kitlenin sınırları belirli bir alandan geliyor olması ve iletişim kolaylığı
	Öğrencisiyle ilgilenen velilerin oranının fazla olması
	Genel olarak velilerin eğitime önem vermeleri
	Velilerin hem okulun hem de öğrencilerin gelişimi için her türlü desteğe hazır Olmaları
Bina ve Yerleşke	Binanın yeni ve ulaşım açısında sorunsuz bir bölgede bulunması
	Binanın ve yerleşkenin çeşitli sosyal ve eğitsel faaliyetler için uygun olması
	Okul bahçesinin olması
Donanım	
	Binanın yeni yapılması nedeniyle araç ve gereçlerin yeni olması
Bütçe	Gelir gider dengesinin gözetilerek bütçenin oluşturulması
	İl ve İlçe Milli Eğitim Müdürlüklerinin ihtiyaç doğrultusunda okula nakdi bağış

ZAYIF YÖNLERİMİZ

Öğrenciler	Velilerin, öğrencileri gereken ilgiden yoksun bırakması
	Akademik yönden düşük seviyeli öğrencilerin derslerde uygunsuz davranışları
	Davranış bozukluğu olan öğrencilerin olması
	Öğrencilerin aileleri ile yaşadığı sorunların çözümlenememesi
	Öğrencilerin derslere çoğunlukla geç kalmaları
	Farklı kültür ve milletten oluşan öğrenciler arasında yaşanan çatışmalar
Çalışanlar	Etkili bir performans ve ödüllendirme sisteminin olmaması
	Çalışan sayımızın yetersiz olması
	Kadrolu öğretmenlerimizin olmaması
Veliler	Bazı velilerin okula ve öğrenciye karşı ilgisiz davranmaları
	Çok çocuklu ailelerin velilerinin ilgisizliği
	Bazı veliler ve okul arasındaki yetersiz işbirliğinin olması
	Ekonomik sıkıntılar sebebiyle velilerin öğrencileri ihtiyaçlarını tam anlamıyla karşılayamaması
	Aile içi sorunların fazla olması
Bina ve yerleşke	Okulda kapalı spor alanlarının bulunmaması
Donanım	Sınıflarda akıllı tahta ve teknolojik alt yapının olmaması
	Spor aletlerinin yetersiz olması
Bütçe	Okul yönetimi ve Aile birliğinin kaynak bulmada zorlanması
	Bütçenin olanakları genişletmek ve gerçekleştirmede yetersiz olması
	Ekonomik çevrenin zayıf olması

FIRSATLAR

Politik	Vizyon 2023 belgesi ve eğitimde yenilik çalışmaları
	Mülki ve yerel yetkililerle olan olumlu diyalog ve işbirliği
	Belediyelerin okulların fiziki şartlarının gelişimindeki katkılarının artması
Ekonomik	AB ve TÜBİTAK tarafından proje geliştirme yoluyla eğitime doğrudan maddi destek sağlanması
	İl ve İlçe Milli eğitim Müdürlüklerinin doğrudan ekonomik destek sağlamaları
	Hayırseverlerin eğitime destek vermeleri
Sosyolojik	Tüm velilerin öğrencilerinin akademik eğitim almaları konusundaki hassasiyetlerinin yüksek olması
	Toplumsal olaylara duyarlılığın yüksek olduğu bir çevrede yer almamız.
	Öğrencilerin ruhsal ve fiziksel gelişimleri ile becerilerini artırmaya yönelik sportif, sanatsal ve kültürel aktivitelerin daha fazla yer aldığı, bilgi ve iletişim teknolojilerine entegre olmuş bir dönüşüm programının uygulanma eğilimi
	Öğrencilerin değişik ihtiyaçlarına, doğal yeteneklerine ve ilgi alanlarına yönelik odaklanmalar yoğunlaştırılmaktadır.
Teknolojik	
	Öğrenme süreçlerinde dijital içerik ve beceri destekli dönüşüm çalışmaları

TEHDİTLER

Politik	Yasa, yönetmelik ve mevzuat değişikliklerinin sıklığı
Ekonomik	İlçenin ve mahallenin sosyo-ekonomik yapısının düşük olması
Sosyolojik	Toplumun eğitim öğretime, öğretim odaklı bakması,
	Eğitimsiz velilerin çocukların değişik ihtiyaçlarına doğal yeteneklerine ve ilgi alanlarına odaklanamaması
	Sigara, alkol, madde ve teknoloji bağımlılığı alışkanlıklarının artmış olması
	Parçalanmış aile ve aile içi şiddetin fazlalığı
	Toplumda öğretmenlik mesleğine karşı olumsuz tutumların artması
Teknolojik	Göçler dolayısıyla mahallemizdeki okul çağı öğrenci sayısının artışı
	Fatih Projesinin okulumuzda yapılmamış olması sebebiyle öğrenci ve öğretmenlerin teknolojik kaynaklara ulaşamamaları.
	Sosyal medyanın olumsuz etkileri, Cimer, Bimer gibi uygulamaların amacı dışında kullanılması

2.10 Tespit ve İhtiyaçların Belirlenmesi

DURUM ANALİZİ AŞAMALARI	TESPİTLER/ SORUN ALANLARI	İHTİYAÇLAR/ GELİŞİM ALANLARI
Uygulanmakta Olan Stratejik Planın Değerlendirilmesi		
Mevzuat Analizi	Müdürlüğümüzün hizmetlerini mevzuattaki hükümlere uygun olarak yürütmektedir. Tabii olduğumuz mevzuatın kapsamı, Müdürlüğümüzün yetkilerini çeşitlendirmekle birlikte sınırlamaktadır. Kurumsal kültürümüz, mevzuatta sık yaşanan değişikliklere hazırlıklı olmasına rağmen öğrenci ve velilerimizden oluşan paydaşlarımız, yeni ve farklı	Diğer kurumlarla işbirliğinde, yetki alanının genişletilmesi Mevzuat itibarıyla Okul Müdürlerinin yetkilerinin artırılması Eğitim uygulamaları konusunda ulusal düzeyde tanıtım çalışmaları yaparak öğrenci ve velilerinin bilgilendirilmesi Mevzuatta ihtiyaç duyulan değişikliklerde “yenileme” çalışmaları yerine “güncelleme” çalışmalarına yer verilmesi Öğrenci velilerinin eğitim faaliyetlerine müdahale alanlarının sınırlandırılması için yasal tedbirlerin alınması Mevzuatın, çalışanların kendilerini güvende hissedebileceği şekilde yeniden düzenlenmesi

	<p>çalışmalara uyuma direnç göstermektedir.</p> <p>Mevzuat itibariyle öğrenci velilerinin eğitim faaliyetlerine müdahale alanını sınırlandıran herhangi bir mekanizma bulunmamaktadır.</p>	
Üst Politika Belgeleri Analizi*		<p>Stratejik Plan Hazırlama, Stratejik Yönetim Süreci ile ilgili diğer iş ve işlemler</p> <p>Stratejik Plan hedef ve göstergelerinin üst politika belgelerindeki ilke ve prensiplere uygun hazırlanması</p>
Paydaş Analizi	<p>Paydaş türü fazladır, paydaşlarımızın kurumumuzdan beklentileri farklı ve çok çeşitlidir</p>	<p>Paydaşların idareden beklentilerinin faaliyet alanlarıyla uyumu sağlanmalı, plan döneminde kurumsal faaliyetler hakkında paydaşlara düzenli bilgilendirme yapılması</p>
İnsan Kaynakları Yetkinlik Analizi	<p>Çalışanlarımızın her biri farklı türden yeterliliklere sahiptir</p>	<p>Çalışanlarımızın her alanda bilgi sahibi olması için hizmetiçi eğitim faaliyetleri düzenlenmesi</p>
Kurum Kültürü Analizi	<p>Kurumsal kültürümüz gelişmiş durumdadır. Kurum içi iletişim gelişmiştir, halkla ilişkiler sağlıklı bir şekilde yürütülmektedir.</p> <p>Eğitim faaliyetlerine kadın velilerimizin katılım oranları yüksektir fakat genel katılım oranları beklenen düzeyde değildir</p>	<p>Eğitim-öğretim faaliyetlerine genel katılım oranlarının yükseltilmesi</p>
Fiziki Kaynak Analizi	<p>Kurumumuz ilçe merkezine uzaktadır.</p> <p>Kurumumuzda spor salonu ve kütüphane bulunmamaktadır.</p>	
Teknoloji ve Bilişim Altyapısı Analizi	<p>Kurumumuz Fatih Projesi kapsamında değildir. Akıllı tahta bulunmamaktadır.</p>	<p>Fatih projesi kapsamında akıllı tahta ve alt yapısı kurulması</p>
Mali Kaynak Analizi	<p>Kurumumuza ait ödenek kaleminin bulunmaması</p> <p>Ailelerin gelir düzeyi düşük olduğundan okul-aile birliğine az miktarda bağış yapılmaktadır</p> <p>Okul-aile birliği iş ve işlemleri okul yöneticileri tarafından üstlenilmektedir</p>	<p>Harcama planlamalarında mali kaynaklarda meydana gelecek öngörülemeyen değişikliklerin dikkate alınması</p> <p>Ortaokullara ödenek ayrılması</p>

3.BÖLÜM

GELECEĞE BAKIŞ

3. GELECEĐE BAKIŐ

3.1 Misyon

MİSYONUMUZ

Yaşadığımız yüzyılın bilginin ve bireyin çağı olduğu noktasından hareketle bilgiye ulaşan ve bu bilgiyi yaşadığı toplumla paylaşan, kendisiyle ve içinde yaşadığı toplumla barışık, kendi geleceğini ülkenin geleceğiyle birlikte düşünen, bütün sorumluluğuyla çalışan, Ulu Önder Atatürk'ün özlemi çağdaş uygarlık düzeyini yakalamış toplumu oluşturmaktır.

3.2 Vizyon

VİZYONUMUZ.

T.C. Anayasasında ifade edilen çağdaş, demokratik, laik, sosyal hukuk devleti ilkelerine gönülden bağlı, ilköğretim programında amaçlanmış; eğitim ilkelerini, çevre koşullarını da dikkate alarak etkili ve verimli bir şekilde uygulamak, öğrencilerin kabiliyetlerine ve ihtiyaçlarına uygun bir eğitim hizmeti sunmak, onların sosyal, kültürel ve ekonomik ihtiyaçlarını karşılayacak yeteneklerini geliştirmelerine ortam hazırlamak ve okulda öğrenmenin kalitesini arttırmak temel ilkemizdir.

3.3 Temel Değerler

TEMEL DEĞERLERİMİZ

- Türk Milli Eğitiminin genel amaç ve temel ilkeleri rehberliğinde;
- Yenilikçi, değişime açık, sorumluluk sahibi, hoşgörülü, güvenilir, dürüst, paylaşımcı, katılımcı, her türlü inanca ve düşünceye saygılı, eleştiriye açık olmak,
- Diline, tarihine, maddi manevi kültürel değerlerine sahip çıkmak,
- Kurum kültürüne önem vermek,
- Bilgiyi toplum yararına kullanmak ve yeni bilgilere ulaşmak için bilimsel ve teknolojik gelişmeleri takip etmek,
- Çalışmalarda fırsat ve imkan eşitliğine önem vermek,
- Dünyadaki değişim ve gelişimi iyi algılayıp doğru yorumlayabilmek,
- Hayat boyu öğrenmeyi yaşam tarzı haline getirmek,
- Kurumsal iletişime önem vermek, temel değerlerimizi oluşturmaktadır

3.4 Amaç, Hedef ve Performans Göstergesi ile Stratejiler

AMAÇ, HEDEF VE EYLEMLER MEHMET AKİF ERSOY ANADOLU LİSESİ 2024-2028 STRATEJİK PLAN GELECEĞE YÖNELİM GENEL TABLOSU			
TEMA 1. EĞİTİM ÖĞRETİMDE ERİŞİM	Stratejik Amaç 1. Kayıt alanımızda bulunan tüm öğrencilerin okulumuzun sunduğu eğitim öğretim hizmetlerine fırsat eşitliği içerisinde erişimini sağlamak	Hedef 1.	Devamsızlık yapan öğrenci sayıları asgari düzeye indirilerek öğrencilerin okula kesintisiz devam etmeleri sağlanacaktır.
		Hedef 2.	Özel eğitim gereksinimli ve dezavantajlı öğrencilerin her sınıf seviyesinde eğitim öğretime etkin katılımı sağlanacaktır.
TEMA 2. EĞİTİM VE ÖĞRETİMDE KALİTENİN ARTIRILMASI	Stratejik Amaç 2. Eğitim Öğretim süreçlerinde; yetkin, girişimci, yenilikçi ve evrensel ölçütlerde beceri kazandırılan, iletişime açık, sorumluluk bilinci yüksek, donanımlı bireyler yetiştirmek.	Hedef 1.	Plan dönemi sonuna kadar bütün öğrencilerimizin bedensel, ruhsal ve zihinsel gelişimlerine yönelik faaliyetlere katılım oranı artırılabacaktır.
		Hedef 2.	Üst düzey düşünme becerilerini ön planda tutan bir anlayışla öğrencilerimizin akademik başarıları artırılabacaktır.
TEMA 3. KURUMSAL KAPASİTE	Stratejik Amaç 3. Okulumuzun fiziki, mali ve teknolojik altyapısını iyileştirerek eğitimde kaliteyi artıran etkin ve verimli işleyen bir kurum yapısını tesis etmek.	Hedef 1.	Plan dönemi sonuna kadar okulumuz bölümlerinin fiziki ortam kalitesi ve teknolojik altyapısını iyileştirerek kullanım oranları
		Hedef 2.	Plan dönemi sonuna kadar tüm personelin mesleki ve kişisel gelişim düzeyi ile motivasyonunu artırarak katılımcı, çoğulcu bir kurum yapısını oluşturulacaktır.

TEMA	EĞİTİM-ÖĞRETİME ERİŞİM ve KATILIM								
Amaç 1	Eğitim ve öğretime erişim oranlarını artırarak eğitim kurumlarının hedef kitlesini oluşturan her bireye ulaşmak.								
Hedef 1.1	Ortaokul eğitim kurumlarında okullaşma oranlarını plan dönemi sonuna kadar %98,5'e çıkarmak								
Performans Göstergeleri	Hedef Etkisi	Başlangıç Değeri	2024	2025	2026	2027	2028	İzleme Sıklığı	Rapor Sıklığı
PG 1.1.1	33	%96	%96,5	%97	%98	%99	%100	6 ay	6 ay
PG 1.1.2	33	%5	%4	%3	%2	%1	%0	6 ay	6 ay
PG 1.1.3	34	%1	0	0	0	0	0	6 ay	6 ay
PG 1.1.4	29	%6	%6	%5	%4	%3	%2	6 ay	6 ay
Koordinator Birim	Okul Müdürlüğü								
İş birliği Yapılacak Birimler	Veli, Öğretmen, Sağlık Birimi								
Riskler	Veli iletişim ve adres bilgilerine ulaşılamaması								
Stratejiler	Veli Bilgilendirme, Takip								
Maliyet Tahmini	0								
Tespitler	Velilerin eğitim-öğretimin gerekliliği konusunda bilinçsiz olmaları								
İhtiyaçlar	Veli Seminerleri								

TEMA	EĞİTİM-ÖĞRETİME ERİŞİM ve KATILIM								
Amaç 1	Eğitim ve öğretime erişim oranlarını artırarak eğitim kurumlarının hedef kitesini oluşturan her bireye ulaşmak								
Hedef 1.2	Özel eğitime ve rehberliğe ihtiyaç duyan öğrencilerin %100'üne ulaşarak, eğitim ve rehberlik gereksinimlerini karşılamak								
Performans Göstergeleri	Hedef Etkisi	Başlangıç Değeri	2024	2025	2026	2027	2028	İzleme Sıklığı	Rapor Sıklığı
PG 1.2.1	15	0	0	1	1	1	1	6 ay	6 ay
PG 1.2.2	10	0					0	6 ay	6 ay
PG 1.2.3	15	0					0	6 ay	6 ay
PG 1.2.4	15	0					0	6 ay	6 ay
PG 1.2.5	15	0					0	6 ay	6 ay
Koordinatör Birim	Okul/kurumun idaresi, rehberlik servisi, zümre başkanları, sınıf rehber öğretmenleri								
İş birliği Yapılacak Birimler	İlçe Milli Eğitim Müdürlüğü, Rehberlik Araştırma Merkezi								
Riskler	“Özel eğitim” kavramı ile ilgili önyargılar Velilerin özel eğitim öğrencilerine yönelik çalışmaları reddetmesi Bağımlılık sorunu olan öğrenci ve velilerin ifşa olma kaygıları								
Stratejiler	RAM ile İşbirliği Yapılarak Test Yapılması								
Maliyet Tahmini	0								
Tespitler	Okulumuzda Özel Eğitime ihtiyaç duyan öğrencilerin bulunması								
İhtiyaçlar	Özel Eğitim veya Destek Sınıfında görev alabilecek Rehber Öğretmen								

TEMA	EĞİTİM-ÖĞRETİMDE KALİTE								
Amaç 2	Eğitim ve öğretim faaliyetlerinde ortaya çıkan sorunları proje tabanlı yöntemlerle çözüme ulaştırmak ve 21. yüzyıl becerileri ile bütünleşik kaliteli eğitim hizmeti sunmak								
Hedef 2.1	2023 yılına kadar her öğrencimizin yerel, ulusal ve uluslararası düzeyde proje tabanlı bilimsel, teknolojik çalışmalardan en az 1'ine aktif katılımını sağlamak								
Performans Göstergeleri	Hedefe Etkisi	Başlangıç Değeri	2024	2025	2026	2027	2028	İzleme Sıklığı	Rapor Sıklığı
PG 2.1.1	10	10	11	12	13	14	15	6 ay	6 ay
PG 2.1.2	25	1	1	1	2	2	2	6 ay	6 ay
PG 2.1.3	25	3	3	4	4	5	5	6 ay	6 ay
PG 2.1.4	25	0	1	1	1	1	1	6 ay	6 ay
PG 2.1.5	25	3	3	4	5	6	7	6 ay	6 ay
Koordinatör Birim	Okul Müdürlüğü								
İş birliği Yapılacak Birimler	İlçe Milli Eğitim Müdürlüğü, kamu idareleri, belediyeler ve işverenlerle iş birlikleri yapılacaktır.								
Riskler	TÜBİTAK Fonlarında yapılması muhtemel kısıtlamalar Ar-Ge çalışmalarına ayrılan bağımsız bir bütçe kaleminin olmaması								
Stratejiler									
Maliyet Tahmini	20000								
Tespitler									
İhtiyaçlar									

TEMA	EĞİTİM-ÖĞRETİMDE KALİTE								
Amaç 2	A 2 Öğrencilere medeniyetimizin ve insanlığın ortak değerleriyle çağın gereklerine uygun bilgi, beceri, tutum ve davranışlar kazandırılacaktır.								
Hedef 2.2	H 2.2 Öğrencilerin bilimsel, kültürel, sanatsal, sportif ve toplum hizmeti alanlarında ders dışı etkinliklere katılım oranı artırılacaktır.								
Performans Göstergeleri	Hedefe Etkisi	Başlangıç Değeri	2024	2025	2026	2027	2028	İzleme Sıklığı	Rapor Sıklığı
PG 2.2.1	10	10	11	12	13	14	15	6 ay	6 ay
PG 2.2.2	5	4	4	5	5	5	5	6 ay	6 ay
PG 2.2.3	1	0	1	1	1	1	1	6 ay	6 ay
PG 2.2.4	2	0	0	1	1	2	2	6 ay	6 ay
PG 2.2.5	3	0	0	1	2	2	3	6 ay	6 ay
Koordinatör Birim	Okul Müdürlüğü								
İş birliği Yapılacak Birimler	kamu idareleri, belediyeler ve işverenlerle iş birlikleri yapılacaktır.								
Riskler	“Eğitimde Başarı” kavramından yalnızca akademik başarının anlaşılması Eğitimcilerin yerel ve ulusal düzeyde yürütülen çalışmalara gönüllü olarak yeterli destek vermemesi Sosyal, kültürel ve sportif faaliyetlerle ilgili kurumlarda veri toplanamaması								
Stratejiler	Kurslar, seminerler.								
Maliyet Tahmini	10000								
Tespitler									
İhtiyaçlar									

TEMA	KURUMSAL KAPASİTE								
Amaç 3	A 6 Eğitim ortamlarının fiziki imkânları geliştirilecektir.								
Hedef 3.2	H 6.1 Temel eğitimde okulların niteliğini arttıracak uygulamalara ve çalışmalara yer verilmesi sağlanacaktır.								
Performans Göstergeleri	Hedefe Etkisi	Başlangıç Değeri	2024	2025	2026	2027	2028	İzleme Sıklığı	Rapor Sıklığı
PG 3.2.1	30	10	15	20	25	30	30	6 ay	6 ay
PG 3.2.2									
PG 3.2.3									
PG 3.2.4									
PG 3.2.5									
Koordinator Birim	Okul Müdürlüğü								
İş birliği Yapılacak Birimler	İlçe Milli Eğitim Müdürlüğü, kamu idareleri, belediyeler								
Riskler	Maliyet								
Stratejiler	S1 Fiziki mekânların (derslikler, spor salonu, kütüphaneler, atölyeler vb.) iyileştirilmesi için kamu idareleri, belediyeler ve işverenlerle iş birlikleri yapılacaktır.								
Maliyet Tahmini	100000								
Tespitler									
İhtiyaçlar	Parasal ihtiyaçlar ve iş gücü ihtiyacı								

4.BÖLÜM

MALİYETLENDİRME

4. MALİYETLENDİRME

Tahmini Kaynaklar Analizinden yararlanılarak kurumumuzun 5 yıllık hedeflerine ulaşılabilmesi için planlanan faaliyetlerin Tahmini Maliyet Analizi yapılmıştır.

Tablo 16 Tahmini Maliyet Tablosu

	2024	2025	2026	2027	2028	Toplam Maliyet
Amaç 1						
Hedef 1.1	0	0	0	0	0	0
Hedef 1.2	0	0	0	0	0	0
Amaç 2						
Hedef 2.1	20000	25000	30000	35000	40000	150000
Hedef 2.2	10000	12000	15000	18000	20000	75000
Amaç 3						
Hedef 3.1	0	0	0	0	0	0
Hedef 3.2	100000	110000	120000	130000	140000	600000
...						
Genel Yönetim Giderleri	40000	50000	60000	70000	80000	300000
TOPLAM	170000	197000	225000	253000	280000	1125000

5.BÖLÜM

İZLEME VE DEĞERLENDİRME

5. İZLEME VE DEĞERLENDİRME

Okulumuz Stratejik Planı izleme ve değerlendirme çalışmalarında 5 yıllık Stratejik Planın izlenmesi ve 1 yıllık gelişim planının izlenmesi olarak ikili bir ayrıma gidilecektir.

Stratejik planın izlenmesinde 6 aylık dönemlerde izleme yapılacak denetim birimleri, il ve ilçe millî eğitim müdürlüğü ve Bakanlık denetim ve kontrollerine hazır halde tutulacaktır.

Yıllık planın uygulanmasında yürütme ekipleri ve eylem sorumlularıyla aylık ilerleme toplantıları yapılacaktır. Toplantıda bir önceki ayda yapılanlar ve bir sonraki ayda yapılacaklar görüşülüp karara bağlanacaktır.

	Gerçekleştirilme Zamanı	İzleme Değerlendirme Dönemi Süreç Açıklaması	Zaman Kapsamı
1. DÖNEM	Her yılın Haziran ayı içerisinde	1. Sorumlu kişi, kurul, komisyon ekipler tarafından sorumlu oldukları hedeflerin göstergeleri ile ilgili gerçekleşme durumlarına ilişkin verilerin toplanması ve birleştirilmesi 2. Göstergelerin gerçekleşme durumları hakkında hazırlanan raporun okul yönetimine sunulması	Ocak–Haziran Dönemi
2. DÖNEM	İzleyen yılın Ocak ayı sonuna kadar	1. Sorumlu kişi, kurul, komisyon ekipler tarafından hazırlanan verilerin, raporların okulumuz SP ekibi tarafından yılsonu gerçekleşme durumlarına ilişkin verilerin toplanması ve birleştirilmesi 2. Okul Müdürü Başkanlığında kişi, kurul, komisyon, iyileştirme ekipleri ile yılsonu gerçekleşmelerinin, gösterge hedeflerinden sapmaların ve sapma nedenlerinin değerlendirilerek gerekli tedbirlerin alınması ve ilçe MEM'e bildirilmesi	Her Yıl

EKLER:

EK-1 Paydaş Anketleri

Aşağıda verilen anketler, okul/kurumlara örnek olması bakımından rehber eklemiştir. Anket içerikleri, okul/kurum türüne ve yapısına göre değişiklik göstermelidir.

Sevgili Öğrencimiz;

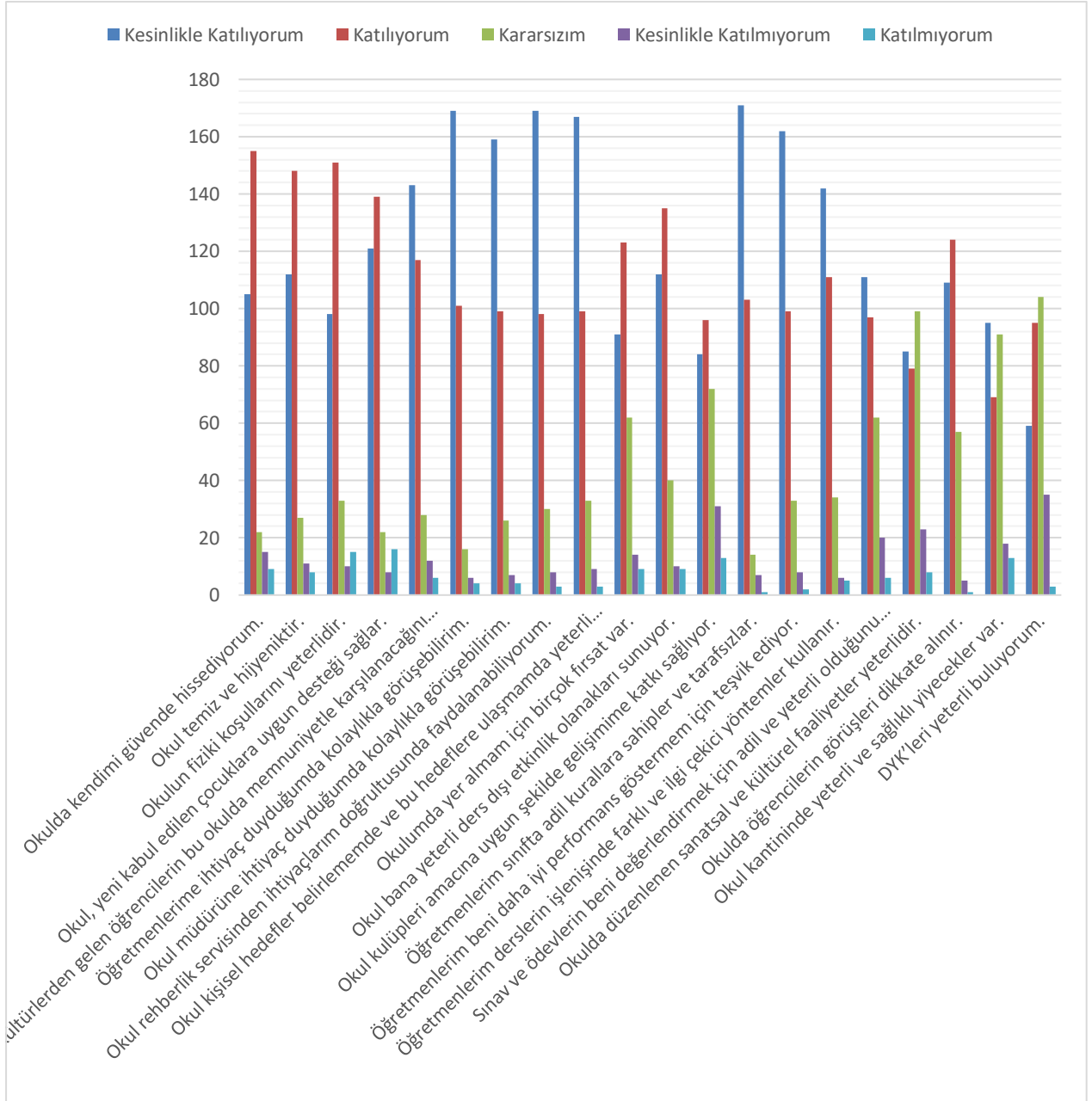
- Bu anketin amacı, okul hakkındaki görüşlerini toplamaktır.
- Bu anket, kimlik bilgileri girilmeden yapılmalıdır.
- Okul hakkında görüşlerini en iyi şekilde yansıtan kutuya “X” işareti koyarak neler düşündüğünü öğrenmemize yardımcı olabilirsin.
- Anketimize katıldığın için teşekkür ederiz.

NO	ORTAKOKUL ÖĞRENCİLERİ İÇİN KONU BAŞLIKLARI	Kesinlikle Katılıyorum	Katılıyorum	Kararsızım	Kesinlikle Katılmıyorum	Katılmıyorum
01-	Okulda kendimi güvende hissediyorum.	()	()	()	()	()
02-	Okul temiz ve hijyeniktir.	()	()	()	()	()
03-	Okulun fiziki koşullarını yeterlidir.	()	()	()	()	()
04-	Okul, yeni kabul edilen çocuklara uygun desteği sağlar.	()	()	()	()	()
05-	Farklı kültürlerden gelen öğrencilerin bu okulda memnuniyetle karşılanacağını düşünüyorum.	()	()	()	()	()
06-	Öğretmenlerime ihtiyaç duyduğumda kolaylıkla görüşebilirim.	()	()	()	()	()
07-	Okul müdürüne ihtiyaç duyduğumda kolaylıkla görüşebilirim.	()	()	()	()	()
08-	Okul rehberlik servisinden ihtiyaçlarım doğrultusunda faydalanabiliyorum.	()	()	()	()	()
09-	Okul kişisel hedefler belirlememde ve bu hedeflere ulaşmamda yeterli rehberlik ediyor.	()	()	()	()	()
10-	Okulumda yer almam için birçok fırsat var.	()	()	()	()	()
11-	Okul bana yeterli ders dışı etkinlik olanakları sunuyor.	()	()	()	()	()
12-	Okul kulüpleri amacına uygun şekilde gelişimime katkı sağlıyor.	()	()	()	()	()
13-	Öğretmenlerim sınıfta adil kurallara sahipler ve tarafsızlar.	()	()	()	()	()
14-	Öğretmenlerim beni daha iyi performans göstermem için teşvik ediyor.	()	()	()	()	()
15-	Öğretmenlerim derslerin işlenişinde farklı ve ilgi çekici yöntemler kullanır.	()	()	()	()	()
16-	Sınav ve ödevlerin beni değerlendirmek için adil ve yeterli olduğunu düşünüyorum.	()	()	()	()	()
17-	Okulda düzenlenen sanatsal ve kültürel faaliyetler yeterlidir.	()	()	()	()	()
18-	Okulda öğrencilerin görüşleri dikkate alınır.	()	()	()	()	()
19-	Okul kantininde yeterli ve sağlıklı yiyecekler var.	()	()	()	()	()
20-	DYK'leri yeterli buluyorum.	()	()	()	()	()

Öğrenci Anketi Sonuçları

NO	ORTAKOKUL ÖĞRENCİLERİ İÇİN KONU BAŞLIKLARI	Kesinlikle Katılıyorum	Katılıyorum	Kararsızım	Kesinlikle Katılmıyorum	Katılmıyorum
01-	Okulda kendimi güvende hissediyorum.	105	155	22	15	9
02-	Okul temiz ve hijyeniktir.	112	148	27	11	8
03-	Okulun fiziki koşullarını yeterlidir.	98	151	33	10	15
04-	Okul, yeni kabul edilen çocuklara uygun desteği sağlar.	121	139	22	8	16
05-	Farklı kültürlerden gelen öğrencilerin bu okulda memnuniyetle karşılanacağını düşünüyorum.	143	117	28	12	6
06-	Öğretmenlerime ihtiyaç duyduğumda kolaylıkla görüşebilirim.	169	101	16	6	4
07-	Okul müdürüne ihtiyaç duyduğumda kolaylıkla görüşebilirim.	159	99	26	7	4
08-	Okul rehberlik servisinden ihtiyaçlarım doğrultusunda faydalanabiliyorum.	169	98	30	8	3
09-	Okul kişisel hedefler belirlememde ve bu hedeflere ulaşmamda yeterli rehberlik ediyor.	167	99	33	9	3
10-	Okulumda yer almam için birçok fırsat var.	91	123	62	14	9
11-	Okul bana yeterli ders dışı etkinlik olanakları sunuyor.	112	135	40	10	9
12-	Okul kulüpleri amacına uygun şekilde gelişimime katkı sağlıyor.	84	96	72	31	13
13-	Öğretmenlerim sınıfta adil kurallara sahipler ve tarafsızlar.	171	103	14	7	1
14-	Öğretmenlerim beni daha iyi performans göstermem için teşvik ediyor.	162	99	33	8	2
15-	Öğretmenlerim derslerin işlenişinde farklı ve ilgi çekici yöntemler kullanır.	142	111	34	6	5
16-	Sınav ve ödevlerin beni değerlendirmek için adil ve yeterli olduğunu düşünüyorum.	111	97	62	20	6
17-	Okulda düzenlenen sanatsal ve kültürel faaliyetler yeterlidir.	85	79	99	23	8
18-	Okulda öğrencilerin görüşleri dikkate alınır.	109	124	57	5	1
19-	Okul kantininde yeterli ve sağlıklı yiyecekler var.	95	69	91	18	13
20-	DYK'leri yeterli buluyorum.	59	95	104	35	3

Öğrenci Anketi Sonuçları



Kıymetli Öğretmenimiz;

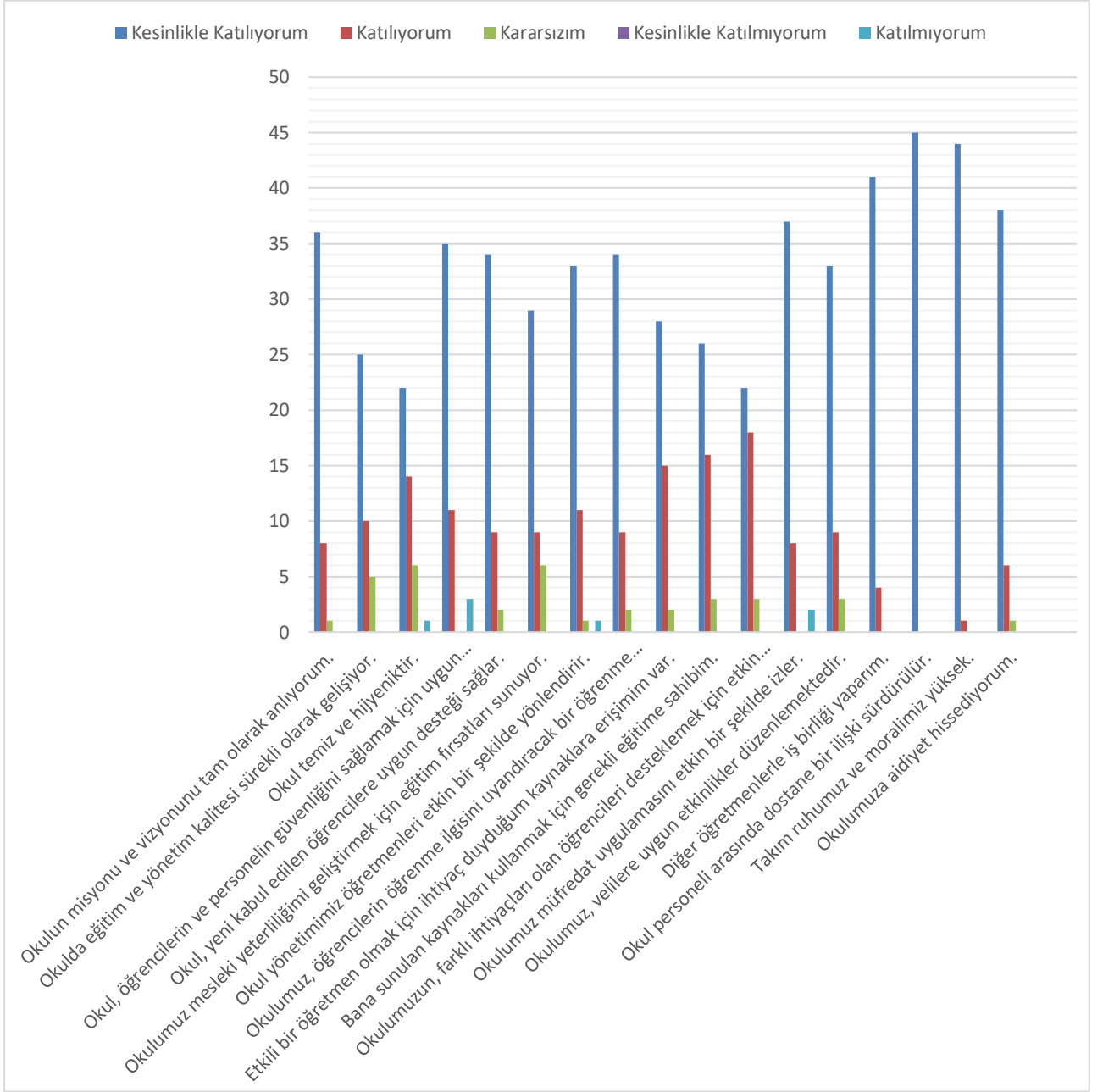
- Bu anketin amacı, okul/kurum çalışmaları hakkındaki görüşlerinizi almaktır.
- Bu ankette kimlik bilgileri yer almaz.
- Lütfen okul hakkındaki görüşlerinizi en iyi şekilde yansıtan kutuya “X” işareti koyarak belirtiniz.
- Anketimize katıldığınız için teşekkür ederiz.

NO	ÖĞRETMENLER İÇİN KONU BAŞLIKLARI	Kesinlikle Katılıyorum	Katılıyorum	Kararsızım	Kesinlikle Katılmıyorum	Katılmıyorum
01-	Okulun misyonu ve vizyonunu tam olarak anlıyorum.	()	()	()	()	()
02-	Okulda eğitim ve yönetim kalitesi sürekli olarak gelişiyor.	()	()	()	()	()
03-	Okul temiz ve hijyeniktir.	()	()	()	()	()
04-	Okul, öğrencilerin ve personelin güvenliğini sağlamak için uygun güvenlik önlemleri alır.	()	()	()	()	()
05-	Okul, yeni kabul edilen öğrencilere uygun desteği sağlar.	()	()	()	()	()
06-	Okulumuz mesleki yeterliliğimizi geliştirmek için eğitim fırsatları sunuyor.	()	()	()	()	()
07-	Okul yönetimimiz öğretmenleri etkin bir şekilde yönlendirir.	()	()	()	()	()
08-	Okulumuz, öğrencilerin öğrenme ilgisini uyandıracak bir öğrenme ortamı oluşturmuştur.	()	()	()	()	()
09-	Etkili bir öğretmen olmak için ihtiyaç duyduğum kaynaklara erişimim var.	()	()	()	()	()
10-	Bana sunulan kaynakları kullanmak için gerekli eğitime sahibim.	()	()	()	()	()
11-	Okulumuzun, farklı ihtiyaçları olan öğrencileri desteklemek için etkin bir politikası vardır.	()	()	()	()	()
12-	Okulumuz müfredat uygulamasını etkin bir şekilde izler.	()	()	()	()	()
13-	Okulumuz, velilere uygun etkinlikler düzenlemektedir.	()	()	()	()	()
14-	Diğer öğretmenlerle iş birliği yaparım.	()	()	()	()	()
15-	Okul personeli arasında dostane bir ilişki sürdürülür.	()	()	()	()	()
16-	Takım ruhumuz ve moralimiz yüksek.	()	()	()	()	()
17-	Okulumuza aidiyet hissediyorum.	()	()	()	()	()

Öğretmen Anketi Sonuçları

NO	ÖĞRETMENLER İÇİN KONU BAŞLIKLARI	Kesinlikle Katılıyorum	Katılıyorum	Kararsızım	Kesinlikle Katılmıyorum	Katılmıyorum
01-	Okulun misyonu ve vizyonunu tam olarak anlıyorum.	36	8	1	0	0
02-	Okulda eğitim ve yönetim kalitesi sürekli olarak gelişiyor.	25	10	5	0	1
03-	Okul temiz ve hijyeniktir.	22	14	6	0	3
04-	Okul, öğrencilerin ve personelin güvenliğini sağlamak için uygun güvenlik önlemleri alır.	35	11	0	0	0
05-	Okul, yeni kabul edilen öğrencilere uygun desteği sağlar.	34	9	2	0	0
06-	Okulumuz mesleki yeterliliğimi geliştirmek için eğitim fırsatları sunuyor.	29	9	6	0	1
07-	Okul yönetimimiz öğretmenleri etkin bir şekilde yönlendirir.	33	11	1	0	0
08-	Okulumuz, öğrencilerin öğrenme ilgisini uyandıracak bir öğrenme ortamı oluşturmuştur.	34	9	2	0	0
09-	Etkili bir öğretmen olmak için ihtiyaç duyduğum kaynaklara erişimim var.	28	15	2	0	0
10-	Bana sunulan kaynakları kullanmak için gerekli eğitime sahibim.	26	16	3	0	0
11-	Okulumuzun, farklı ihtiyaçları olan öğrencileri desteklemek için etkin bir politikası vardır.	22	18	3	0	2
12-	Okulumuz müfredat uygulamasını etkin bir şekilde izler.	37	8	0	0	0
13-	Okulumuz, velilere uygun etkinlikler düzenlemektedir.	33	9	3	0	0
14-	Diğer öğretmenlerle iş birliği yaparım.	41	4	0	0	0
15-	Okul personeli arasında dostane bir ilişki sürdürülür.	45	0	0	0	0
16-	Takım ruhumuz ve moralimiz yüksek.	44	1	0	0	0
17-	Okulumuza aidiyet hissediyorum.	38	6	1	0	0

Öğretmen Anketi Sonuçları



Kıymetli Velimiz;

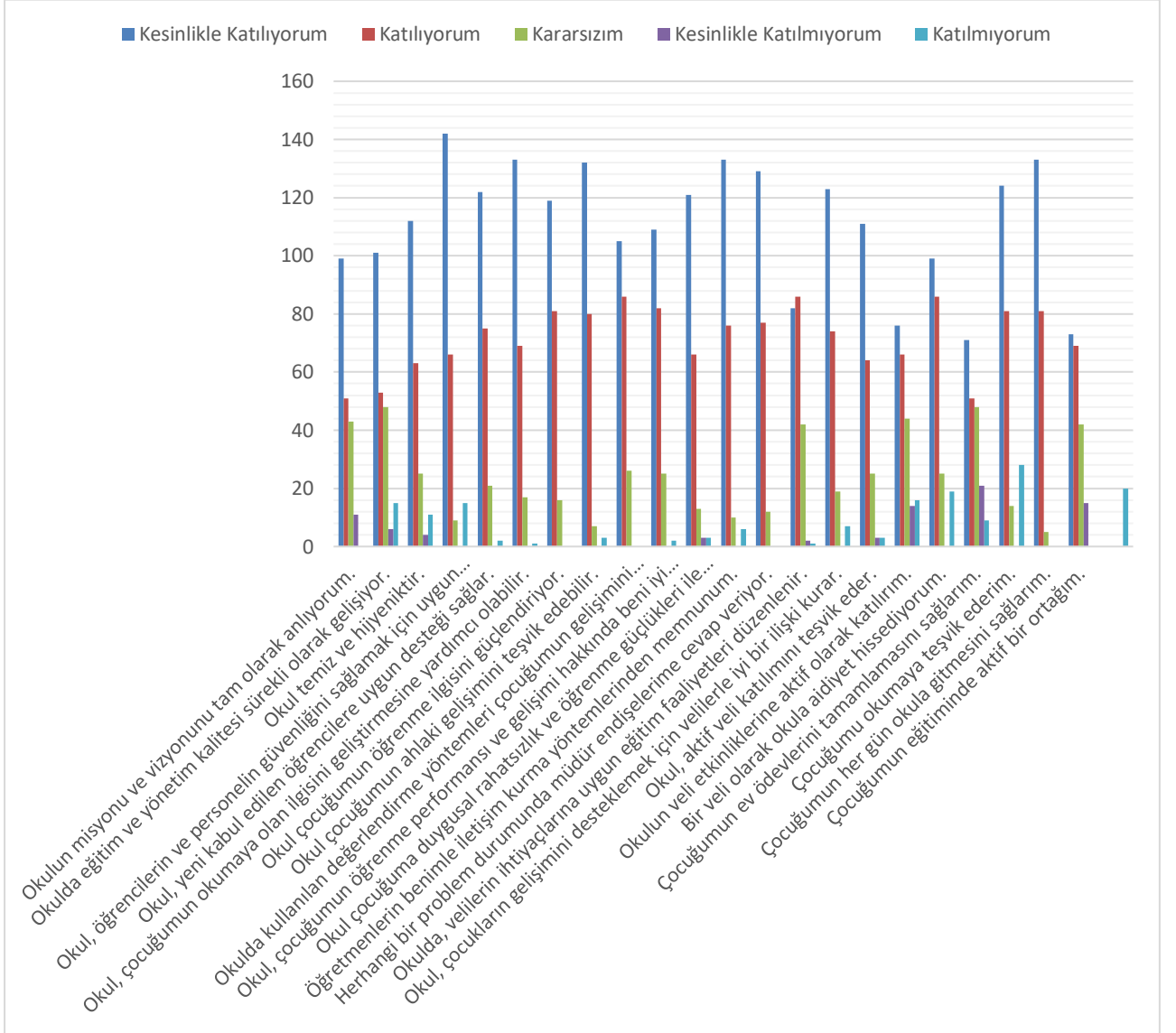
- Bu anketin amacı, okul/kurum çalışmaları hakkındaki görüşlerinizi almaktır.
- Bu ankette kimlik bilgileri yer almaz.
- Lütfen okul/kurum hakkındaki görüşlerinizi en iyi şekilde yansıtan kutuya “X” işareti koyarak belirtiniz.
- Anketimize katıldığınız için teşekkür ederiz.

NO	VELİLER İÇİN KONU BAŞLIKLARI	Kesinlikle Katlıyorum	Katlıyorum	Kararsızım	Kesinlikle Katılmıyorum	Katılmıyorum
01-	Okulun misyonu ve vizyonunu tam olarak anlıyorum.	()	()	()	()	()
02-	Okulda eğitim ve yönetim kalitesi sürekli olarak gelişiyor.	()	()	()	()	()
03-	Okul temiz ve hijyeniktir.	()	()	()	()	()
04-	Okul, öğrencilerin ve personelin güvenliğini sağlamak için uygun güvenlik önlemleri alır.	()	()	()	()	()
05-	Okul, yeni kabul edilen öğrencilere uygun desteği sağlar.	()	()	()	()	()
06-	Okul, çocuğumun okumaya olan ilgisini geliştirmesine yardımcı olabilir.	()	()	()	()	()
07-	Okul çocuğumun öğrenme ilgisini güçlendiriyor.	()	()	()	()	()
08-	Okul çocuğumun ahlaki gelişimini teşvik edebilir.	()	()	()	()	()
09-	Okulda kullanılan değerlendirme yöntemleri çocuğumun gelişimini tüm yönleriyle anlamama yardımcı oluyor.	()	()	()	()	()
10-	Okul, çocuğumun öğrenme performansı ve gelişimi hakkında beni iyi bilgilendiriyor.	()	()	()	()	()
11-	Okul çocuğuma duygusal rahatsızlık ve öğrenme güçlükleri ile karşılaştığında yeterli desteği ve rehberlik sağlar.	()	()	()	()	()
12-	Öğretmenlerin benimle iletişim kurma yöntemlerinden memnunum.	()	()	()	()	()
13-	Herhangi bir problem durumunda müdür endişelerime cevap veriyor.	()	()	()	()	()
14-	Okulda, velilerin ihtiyaçlarına uygun eğitim faaliyetleri düzenlenir.	()	()	()	()	()
15-	Okul, çocukların gelişimini desteklemek için velilerle iyi bir ilişki kurar.	()	()	()	()	()
16-	Okul, aktif veli katılımını teşvik eder.	()	()	()	()	()
17-	Okulun veli etkinliklerine aktif olarak katılırım.	()	()	()	()	()
18-	Bir veli olarak okula aidiyet hissediyorum.	()	()	()	()	()
19-	Çocuğumun ev ödevlerini tamamlamasını sağlarım.	()	()	()	()	()
20-	Çocuğumu okumaya teşvik ederim.	()	()	()	()	()
21-	Çocuğumun her gün okula gitmesini sağlarım.	()	()	()	()	()
22-	Çocuğumun eğitiminde aktif bir ortağım.	()	()	()	()	()

Veli Anketi Sonuçları

NO	VELİLER İÇİN KONU BAŞLIKLARI	Kesinlikle Katlıyorum	Katlıyorum	Kararsızım	Kesinlikle Katılmıyorum	Katılmıyorum
01-	Okulun misyonu ve vizyonunu tam olarak anlıyorum.	99	51	43	11	15
02-	Okulda eğitim ve yönetim kalitesi sürekli olarak gelişiyor.	101	53	48	6	11
03-	Okul temiz ve hijyeniktir.	112	63	25	4	15
04-	Okul, öğrencilerin ve personelin güvenliğini sağlamak için uygun güvenlik önlemleri alır.	142	66	9	0	2
05-	Okul, yeni kabul edilen öğrencilere uygun desteği sağlar.	122	75	21	0	1
06-	Okul, çocuğumun okumaya olan ilgisini geliştirmesine yardımcı olabilir.	133	69	17	0	0
07-	Okul çocuğumun öğrenme ilgisini güçlendiriyor.	119	81	16	0	3
08-	Okul çocuğumun ahlaki gelişimini teşvik edebilir.	132	80	7	0	0
09-	Okulda kullanılan değerlendirme yöntemleri çocuğumun gelişimini tüm yönleriyle anlamama yardımcı oluyor.	105	86	26	0	2
10-	Okul, çocuğumun öğrenme performansı ve gelişimi hakkında beni iyi bilgilendiriyor.	109	82	25	0	3
11-	Okul çocuğuma duygusal rahatsızlık ve öğrenme güçlükleri ile karşılaştığında yeterli desteği ve rehberlik sağlar.	121	66	13	3	6
12-	Öğretmenlerin benimle iletişim kurma yöntemlerinden memnunum.	133	76	10	0	0
13-	Herhangi bir problem durumunda müdür endişelerime cevap veriyor.	129	77	12	0	1
14-	Okulda, velilerin ihtiyaçlarına uygun eğitim faaliyetleri düzenlenir.	82	86	42	2	7
15-	Okul, çocukların gelişimini desteklemek için velilerle iyi bir ilişki kurar.	123	74	19	0	3
16-	Okul, aktif veli katılımını teşvik eder.	111	64	25	3	16
17-	Okulun veli etkinliklerine aktif olarak katılıyorum.	76	66	44	14	19
18-	Bir veli olarak okula aidiyet hissediyorum.	99	86	25	0	9
19-	Çocuğumun ev ödevlerini tamamlamasını sağlarım.	71	51	48	21	28
20-	Çocuğumu okumaya teşvik ederim.	124	81	14	0	0
21-	Çocuğumun her gün okula gitmesini sağlarım.	133	81	5	0	0
22-	Çocuğumun eğitiminde aktif bir ortağım.	73	69	42	15	20

Veli Anketi Sonuçları



Ek-2 Stratejik Plan Mimarisi

1. Eğitime ve Öğretime Erişim ve Katılım

1.1. Okula devam ve tamamlama

- 1.1.1.Sınıf tekrarı
- 1.1.2.Okulu bırakma
- 1.1.3.Devamsızlık

1.2. Ders Dışı etkinliklere katılım

- 1.2.1.Kulüp faaliyetleri
- 1.2.2.Gezi, Fuar ve Gözlem Faaliyetleri
- 1.2.3.Sosyal Sorumluluk Faaliyetleri
- 1.2.4.Bölgesel (yerel), Ulusal ve Uluslararası Proje, Yarışma vb. Etkinliklere Katılım

1.3. Özel eğitime ihtiyaç duyan bireylerin erişimi

1.4. Destekleme ve yetiştirme kurslarına katılım ve devam

1.5. Özel politika gerektiren grupların eğitim ve öğretime erişimi (göçmenler, romanlar, mevsimlik tarım işçilerinin çocuklarının eğitimi vd.)

1.6. Uzaktan eğitim faaliyetlerine katılım

1.7. Bir üst öğrenime geçiş

1.8. Mezuniyet oranı

2. Eğitim ve Öğretimde Kalite

2.1. Akademik Kazanımlar

- 2.1.1.Türkçe ve yabancı dil
 - 2.1.1.1. Dinleme
 - 2.1.1.2. Konuşma
 - 2.1.1.3. Okuma
 - 2.1.1.4. Yazma
 - 2.1.1.5. Okunan Kitap Sayısı
 - 2.1.1.6. Okuma, Yazma ve Konuşma Etkinlikleri
- 2.1.2.Matematik
- 2.1.3.Fen Bilimleri
- 2.1.4.Sosyal Bilimler
- 2.1.5.Meslek Dersleri
- 2.1.6.Eğitim Bilişim Ağı

2.2. 21.yy. Becerileri

- 2.2.1.STEM
- 2.2.2.Yapay Zekâ
- 2.2.3.Çevre ve İklim Değişikliği
 - 2.2.3.1. Kaynakların Tasarruflu Kullanımı
- 2.2.4.Finansal Okuryazarlık
- 2.2.5.Dijital Okuryazarlık
- 2.2.6.İletişim ve İş Birliği
- 2.2.7.Bilgi ve Medya Okuryazarlığı
- 2.2.8.Girişimcilik
- 2.2.9.Sosyal ve Kültürlerarası Beceriler
- 2.2.10. Problem Çözme Becerileri (Matematiksel problem çözmeden çatışma çözmeye kadar detaylandırılabilir.)
- 2.2.11. Eleştirel Düşünme Becerileri
- 2.2.12. *Yaratıcılık (Yenilikçilik) ve Bilimsel Araştırma Becerileri
- 2.2.13. Veri Okuryazarlığı
- 2.2.14. Sürdürülebilirlik ve İleri Dönüşüm

2.3. Toplumsal Yaşam Becerileri

2.3.1. Sevgi, Saygı, Adalet ve Hoşgörü Kazanımları

2.3.2. Ahlaki ve Etik Değerler

2.4. Değerler Eğitimi

2.4.1. Okul Hizmetlerine Katılım (temizlik, bakım vb.)

2.4.2. Sosyal Sorumluluk Çalışmaları

2.5. Ölçme ve Değerlendirme

2.5.1. Okul Sınavları

2.5.2. Ulusal Sınavlar

2.5.3. Ulusal ve Uluslararası Faaliyetlerde Alınan Dereceler

2.6. Sektöre, Üst Öğrenime Hazırlık ve İstihdam

2.6.1. Atölye Eğitimleri

2.6.2. Staj Eğitimleri

2.6.3. Buluş, Patent, Endüstriyel Tasarım, Marka ve Faydalı Model

2.6.4. Mesleki Alan Etkinlikleri

2.6.5. Mesleki Eğitime Katkı Sağlayacak İş Birlikleri

2.7. Rehberlik

2.7.1. Eğitsel Rehberlik

2.7.2. Mesleki Rehberlik

2.7.3. Kişisel Rehberlik

2.7.4. Oryantasyon

2.7.5. Aile rehberliği

3. Kurumsal Kapasite

3.1. Fiziksel İmkânlar ve Donatım

3.1.1. Derslikler

3.1.2. Spor Salonu

3.1.3. Kütüphane

3.1.4. Çok amaçlı Salon

3.1.5. Öğretmenler Odası

3.1.6. İdari Bölümler

3.1.7. Okul Bahçesi

3.1.8. Atölyeler

3.1.9. Laboratuvarlar

3.1.10. Yatakhane/Pansiyon

3.1.11. Yemekhane

3.1.12. Tuvaletler

3.1.13. Oyun Alanları

3.1.14. Bilişim Sınıfları

3.2. Mali Yönetim

3.2.1. Döner Sermaye Gelirleri

3.2.2. Mal ve Hizmet Alımları

3.2.3. Enerji Verimliliği

3.2.4. Kaynak Tasarrufu

3.3. İnsan kaynakları

3.3.1. Öğretmenlerin Mesleki Gelişimi

3.3.1.1. Okul Temelli Mesleki Gelişim Faaliyetleri

3.3.1.2. Öğretmen Bilişim Ağı

3.3.1.3. Mahalli Hizmet İçi Eğitimler

3.3.1.4. Aday Öğretmenlik

3.3.1.5. Mentorluk ve Koçluk

- 3.3.1.6. Ulusal ve Uluslararası İyi Uygulama Örnekleri
- 3.3.1.7. Personel Ödül Yönetimi
- 3.3.2.Okul Yöneticilerinin Mesleki Gelişimi
 - 3.3.2.1. Öğretmen Bilişim Ağı
 - 3.3.2.2. Mahalli Hizmet İçi Eğitimler
 - 3.3.2.3. Mentorluk ve Koçluk
 - 3.3.2.4. Ulusal ve Uluslararası İyi Uygulama Örnekleri
- 3.3.3.Destek Personelinin Mesleki Gelişimi
- 3.3.4.Motivasyon
- 3.3.5.İş Doyumu
- 3.3.6.Oryantasyon
- 3.3.7.Personelin İyi Olma Hali
- 3.4. Organizasyon**
 - 3.4.1.Görev Dağılımı
 - 3.4.2.Kurul ve Komisyonlar
 - 3.4.3.Okul Aile Birliği
 - 3.4.4.Katılımcılık
 - 3.4.5.Şeffaflık ve Hesap Verebilirlik
 - 3.4.6.İzleme ve Değerlendirme
 - 3.4.7.Bilgi ve İletişim Teknolojilerinden Yararlanma
 - 3.4.8.Öğrenci İşlerinin Yönetimi
 - 3.4.9.Kurum İçi İletişim
 - 3.4.10. Okul Toplum İlişkileri
 - 3.4.11. Kurumlar Arası İletişim ve İş Birliği
- 3.5. Okul Sağlığı ve Güvenliği**
 - 3.5.1.Kantin
 - 3.5.2.Tuvaletler
 - 3.5.3.Temizlik ve Hijyen Farkındalığı
 - 3.5.4.Sağlıklı Beslenme ve Obezite
 - 3.5.5.Bulaşıcı Hastalıklar
 - 3.5.6.Bağımlılıkla Mücadele
 - 3.5.7.Gıda Güvenliği
 - 3.5.8.Okul Çevresi Güvenliği
 - 3.5.9.İş Sağlığı ve Güvenliği (Okul Kazaları, Atölye Denetimleri vb.)
 - 3.5.10. Zorbalık ve Şiddet
- 3.6. Sivil Savunma**
 - 3.6.1.İlk Yardım ve Acil Durum
 - 3.6.2.Afet riski azaltma
 - 3.6.2.1. Deprem
 - 3.6.2.2. Sel
 - 3.6.2.3. Heyelan
 - 3.6.2.4. Yangın
 - 3.6.2.5. Çığ
 - 3.6.2.6. Salgın hastalıklar

EK-3 Örnek İzleme ve Değerlendirme Şablonu

2024-2025 Eğitim Öğretim Yılı Stratejik Plan İzleme ve Değerlendirme Tablosu					
A1	Eğitim ve öğretime erişim oranlarını artırarak eğitim kurumlarının hedef kitlesini oluşturan her bireye ulaşmak				
H1.1	Anadolu Lisesi eğitim kurumlarında okullaşma oranlarını plan dönemi sonuna kadar %100'e çıkarmak				
Hedef 1.1 Performansı	Anadolu lisesi eğitim kurumlarında okullaşma oranlarını plan dönemi sonuna kadar %88'e ulaştırmıştır.				
Sorumlu Birim	Okul Müdürlüğü				
Performans Göstergesi	Hedefe Etkisi (%)	Plan Dönemi Başlangıç Değeri *(A)	İzleme Dönemindeki Yıl Sonu Hedeflenen Değer (B)	İzleme Dönemindeki Gerçekleşme Değeri (C)	Performans (%) (C-A)/(B-A)
PG 1.1.1 Her dönem sınıf velilerine yönelik düzenlenen etkinlik sayısı	60	0	1	1	100
PG 1.1.2 En az bir aile eğitimi alan veli oranı (%)	40	25	75	60	70
Hedefe İlişkin Değerlendirmeler					
2024-2025 eğitim öğretim yılında PG 1.1.1 için performansın %100 oranında gerçekleştiği görülmektedir. 2024-2025 eğitim öğretim yılında PG 1.1.2 için performansı %88 oranında gerçekleştiği göz önünde bulundurularak ailelerin eğitim faaliyetlerine katılımının artırılması için sınıf rehber öğretmenleri aracılığıyla telefon görüşmeleri yapılması planlanmıştır.					

* 2024-2028 dönemini kapsayan stratejik plan için 2023 yılsonu değeridir.

**Her yılın ilk altı ayında, ilgili hedefe ait performans göstergelerinin performans düzeyi dikkate alınarak izlemenin yapıldığı yılın sonu itibarıyla hedeflenen değere ulaşıp ulaşılamayacağını analizi yapılır. Hedeflene değere ulaşılmasını engelleyecek hususlar ve riskler varsa değerlendirilir. Hedeflenen değere ulaşılmasını sağlayacak temel tedbirler kısaca yer verilir.

*PG 1.1.1'in performansının hedefe etkisinin çarpımı ile PG 1.1.2'nin performansının hedefe etkisinin çarpımları sonucunun toplanmasıyla elde edilir. $(\%100 \times \%60) + (\%70 \times \%40) = \%60 + \%28 = \%88$